

DEPARTEMENT DE L'ARDECHE

COMMUNAUTE DE COMMUNES DU **PAYS BEAUME-DROBIE**

EXTRAIT DU REGISTRE DES DELIBERATIONS DU CONSEIL

N°C-202606-079

Du 8 juin 2026

L'an deux mille vingt-six, le huit du mois juin, à dix-huit heures trente, le Conseil Communautaire, dûment convoqué, s'est réuni en session ordinaire, à la salle de la polyvalente de Sablières, sous la présidence de Monsieur GILLES Philippe, Président.

Etaient présents : PEYROU-MENEGAUX Martine, THIBON Jean-François, DELESTANG Emmanuelle, DI VUOLO Michel, GILLES Philippe BENEFICE TOURNIER Carole, PLANET Olivier, FLORY Eva, PANTOUSTIER Brigitte, AUZAS Vincent, DELMASURE Julien, CARON Denis, TROUILLAS Severine, BOISSIN Joël, ROCHEDIX Christiane, VALETTE Sarah, LARCHER Corinne, GUILLET Pascale, PISTORESI Jean-Marc, COULANGE François, REY Françoise, D'HELFT Sabine, DUMAS Yoann, BOUTIERE Sophie, SALEL Matthieu, CHABANE Francis, CHOTIN Marie-Hélène, PIERRARD TEYSSIER Nadine, TALAGRAND Emma, JAMBOIS Gaston, TROUILLAS Alain, GOMEZ-ABASCAL Delphine, MAZILLE Didier, YVAIN Bertrand, FAURE Alexandre.

Pouvoir : THIBON Jean-François (pouvoir de DELEUZE DALZON Chloé), SALEL Matthieu (pouvoir de AGNEL Rodolphe).

Ont participé sans pouvoir de vote : MARCY Régine, LEBLOND Arnaud.

Nombre de conseillers en exercice : 41

Nombre de conseillers présents : 35

Pouvoir : 2

Date de la convocation 2 juin 2026

A été élu secrétaire : TALAGRAND Emma

Le quorum étant atteint, le Conseil Communautaire peut délibérer.

OBJET : RAPPORT D'ACTIVITE 2025 DE LA COMMUNAUTE DE COMMUNES DU PAYS BEAUME DROBIE

Le Président rappelle que, conformément à la loi « Engagement et proximité » de décembre 2019, un rapport d'activité doit reprendre l'ensemble des missions et résultats de l'année écoulée.

Le Président présente le rapport d'activités 2025 du Pays Beaume Drobie.

Le Conseil Communautaire,
Où l'exposé de son Président,
Après avoir délibéré, à l'unanimité des présents, décide de :

Prendre acte du rapport d'activité 2025 de la Communauté de Communes,
Transmettre le rapport d'activité 2025 aux communes pour information des conseillers municipaux,
Mettre en ligne le rapport sur le site internet de la Communauté de Communes.

Fait et délibéré à Joyeuse, les jour, mois et an que dessus.

Au registre suivent les signatures.

POUR EXTRAIT CERTIFIE CONFORME.

Philippe GILLES

Président

Emma TALAGRAND

Secrétaire de séance



Envoyé en préfecture le 11/06/2026
Reçu en préfecture le 11/06/2026
Publié le 11/06/2026
ID : 007-240700302-20260608-C_202606_079-DE

SPORT
S'LO
d'activité
2025



PAYS
**BEAUME
DROBIE**
COMMUNAUTÉ DE COMMUNES



Crédits photo : David Couvrotale

En CÉVENNES D'ARDÈCHE

04 75 89 80 80 - www.pays-beaumedrobie.com

BEAUMONT - CHANDOLAS - DOMPNAC - FAUGÈRES - JOYEUSE - LABLACHÈRE - LABOULE - LOUBARESSÉ - PAYZAC - PLANZOLLES
RIBES - ROCLES - ROSIÈRES - SABLIERES - ST ANDRÉ LACHAMP - ST GENEST DE BEAUZON - ST MÉLANY - VALGORGE - VERNON



PAYS
**BEAUME
DROBIE**
COMMUNAUTÉ DE COMMUNES

SOMMAIRE

	PÔLE CULTURE		4
12		PÔLE SERVICE À LA POPULATION	
	PÔLE INNOVATION		24
28		PÔLE TECHNIQUE	
	PÔLE TOURISME LOISIRS & SPORT		32
42		PÔLE ENVIRONNEMENT	
	PÔLE TERRITOIRE		50
54		INTERCOMMUNALITE & ASSOCIATIONS	
	PÔLE SERVICES TRANSVERSAUX		58

Un Rapport d'Activité, Reflet de notre engagement collectif

C'est avec une grande fierté que nous vous présentons le rapport d'activité de la Communauté de Communes du Pays Beaume Drobie. Ce document n'est pas seulement une compilation de chiffres et de faits, mais le reflet fidèle de notre engagement collectif et de notre détermination à construire un avenir meilleur pour notre territoire.

Un rapport d'activité, c'est avant tout un outil de transparence. Il permet de rendre compte des actions menées, des projets réalisés et des défis relevés au cours de l'année écoulée. C'est une fenêtre ouverte sur le travail accompli par nos élus, nos agents et l'ensemble des acteurs locaux qui œuvrent chaque jour pour le développement et le bien-être de notre communauté.

Mais au-delà de la simple information, ce rapport est aussi un vecteur de communication et de dialogue. Il nous offre l'opportunité de partager nos actions, d'expliquer nos choix et de réaffirmer nos ambitions. Il est le témoin de notre volonté de faire de la Communauté de Communes du Pays Beaume Drobie un territoire dynamique, innovant et solidaire.

En parcourant ces pages, vous découvrirez les nombreuses initiatives que nous avons mises en place pour améliorer notre cadre de vie, soutenir notre économie locale, préserver notre environnement et renforcer le lien social.

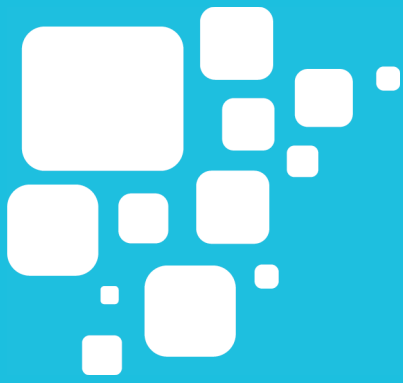
Vous verrez combien chaque action, aussi modeste soit-elle, contribue à façonner l'avenir de notre territoire.

Nous tenons à remercier chacun d'entre vous pour votre confiance et votre soutien. C'est ensemble que nous construisons le Pays Beaume Drobie de demain, un territoire où il fait bon vivre, travailler et s'épanouir.

Bonne lecture à toutes et à tous !

GONTIER Philippe,
Président de la Communauté de Communes





Envoyé en préfecture le 11/06/2026

Reçu en préfecture le 11/06/2026

Publié le 11/06/2026

ID : 007-240700302-20260608-C_202606_079-DE



Pôle Culture, lecture publique et Patrimoine

Envoyé en préfecture le 11/06/2026

Reçu en préfecture le 11/06/2026

Publié le 11/06/2026

ID : 007-240700302-20260608-C_202606_079-DE





LA COMMUNAUTÉ DE COMMUNES S'IMPLIQUE SUR LA CULTURE

De nouveaux ouvrages dans nos bibliothèques !

Le Service Lecture Publique Intercommunal du Pays Beaume Drobie complète chaque année ses collections par l'achat de 1200 à 1300 livres. Des romans adultes et jeunesse, des documentaires enrichissants, des BD, des albums jeunesse, des polars, des thrillers, des romans historiques, des livres pratiques, des ouvrages scientifiques, des livres d'art et des guides... Il y en a pour tous les goûts et pour tous les âges.

La sélection de ces ouvrages, réalisée conjointement par les bibliothécaires et les bénévoles des bibliothèques constitue un temps important de la vie du service lecture publique. Des ouvrages qui une fois sélectionnés et achetés doivent être catalogués, côtés, étiquetés et couverts.

En 2025, la Communauté de communes a investi plus de 27 000 € dans l'achat de nouveaux documents pour ses 13 bibliothèques



Bien boire et bien manger en Pays Beaume Drobie.

Les bibliothèques intercommunales de la Communauté de Communes du Pays Beaume Drobie ont accueilli Paroles en festival en juin 2025 pour deux spectacles de contes autour du bien boire et du bien manger (et du bien vivre...).

- dimanche 1er juin 2025 - 12 h 30

Christel Delpyroux et Kamel Guennoun ont ravi leur public à la bibliothèque, de Lablachère. Ces deux-là n'ont pas eu leur langue dans leur poche quand il s'est agit de raconter la bonne chère et le bon vin. Le public s'est délecté de leurs histoires et de leur parler franc, s'enivrant de leurs contes drôles et coquins ! Des gourmandises pour les oreilles.

A Beaumont Séverine Sarrias et Luigi Rignanese ont conté des histoires d'amour et de dévoration à la sauce italienne, pimentées de rires et de musiques endiablées. De quoi saliver de plaisir à écouter ces histoires de bons vivants, sans compter la dégustation concoctée par l'auberge de pays du Thélème.

La bibliothèque intercommunale de Chandolas fait peau neuve

La bibliothèque intercommunale de Chandolas a intégré de nouveaux locaux mis à disposition par la commune en septembre 2025, situés à côté de la salle polyvalente du Verdal.

Plus vastes et plus clairs, ces locaux permettent de développer les collections mises à disposition des abonnés. C'est le cas avec la création d'un secteur jeunesse où les enfants et les adolescents prennent plaisir à s'installer pour lire. Les plus petits ne sont pas oubliés avec l'apport de livres pour les bébés en lien avec la présence de la maison d'assistantes maternelles MAM O'z'enfants au village.

Le secteur des bandes dessinées a aussi été augmenté de nouveaux ouvrages, tout comme l'offre de documentaires. Un renouvellement en profondeur de la bibliothèque qui se manifeste depuis lors par une augmentation du nombre d'abonnés et du nombre de documents prêtés.



Ardèche terre de dolmens dans les classes

Ardèche, terre de dolmens est une action conjointe des Communauté de communes du Pays Beaume Drobie, du Pays des Vans en Cévennes et des Gorges de l'Ardèche. Dans ce cadre, Sonia Stocchetti, préhistorienne, propose depuis plusieurs années une découverte des dolmens, du Néolithique et du patrimoine environnant à travers diverses actions de médiation. Son champ d'intervention s'est élargi au-delà des dolmens à des actions de médiation culturelle autour du patrimoine en général.

Elle a élaboré un projet en Pays Beaume Drobie dont le thème était la pierre et le bâti, depuis son utilisation au Néolithique pour construire des dolmens, jusqu'aux époques plus récentes avec différents usages.

Ce projet a été proposé aux écoles du Pays Beaume Drobie en 2025. Des visites guidées de la nécropole du Ranc de Figères à Labeaume, des meulières de Payzac, mais aussi du moulin de Marceau à Planzolles ou encore de la grange monastique de Chabrolière sur la même commune, ont permis de découvrir les différentes utilisations de la pierre.

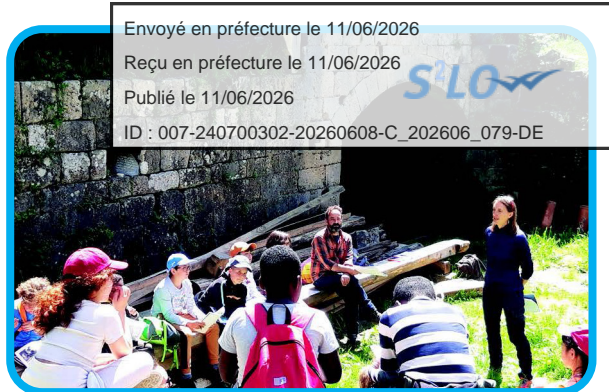
Ces visites ont été complétées par des interventions de géologues (Maryse Aymes), d'un tailleur de pierre (Mattéo Soldatti) qui est venu spécifiquement pour présenter son travail, et d'une archéologue du bâti (Cécile Rivals) qui a expliqué comment observer les façades d'un bâtiment pour comprendre son histoire. Une série d'ateliers autour du Néolithique, façonnage d'un dolmen en argile, poterie mais aussi mouture (on a ainsi fait le lien entre meule préhistorique et meule d'un moulin) et fabrication de galettes, a ponctué le projet.

Ce projet a aussi été prolongé dans les médiathèque de Joyeuse et de Valgorge par des actions autour de la roche, des paysages et du patrimoine. Deux séances organisées avec la Société géologique de l'Ardèche ont permis de présenter les roches du territoire et les paysages qui leurs sont liés. Ces rencontres se sont aussi inscrites dans le cadre de la manifestation nationale Amène ton caillou ! patronnées par la Société géologique de France. Enfin, le cycle s'est terminé par une conférence sur l'histoire et l'exploitation des mines de Largentière.

L'ensemble de ce projet a été mis en œuvre et financé dans le cadre de la Convention Territoriale d'Éducation Artistique et Culturelle du Pays Beaume Drobie.

A la recherche de la mémoire du Professeur Jones

Le professeur Jones est devenu un spécialiste des dolmens, mais il a perdu la mémoire et comptait sur le public pour la retrouver à partir d'indices laissés dans la garrigue. Aventuriers des dolmens perdus, le public avait rendez-vous pour des visites estivales des dolmens qui se sont déroulées au crépuscule cet été. Une animation assurée par Léo Bracciale, guide conférencier travaillant dans le cadre d'Ardèche terre de dolmens avec les trois communautés de communes partenaires du projet dont la comcom du Pays Beaume Drobie. Les enquêteurs, petits et grands, se sont pressés au chevet des dolmens et du Professeur Jones à la découverte du patrimoine local de manière on ne peut plus originale.





Les bibliothèques en déplacement à la médiathèque départementale

Les treize bibliothèques et médiathèques intercommunales de la Communauté de Communes du Pays Beaume-Drobie se rendent chaque année à la médiathèque départementale à Veyras afin de renouveler leur fonds documentaire. A six reprises dans l'année 2025, par groupe de deux à quatre bibliothèques, les bénévoles et le personnel du service lecture publique échangent 1000 documents en tous genres.

Accueillis par Caroline Limare, bibliothécaire à la médiathèque départementale, ils prennent alors connaissance des nouveautés éditoriales, les sélectionnent, avant qu'elles ne soient ramenées dans leurs bibliothèques respectives.

C'est ainsi que chaque année entre 15 et 25 % des documents disponibles dans les bibliothèques de la communauté de communes sont renouvelés pour le plus grand plaisir des lecteurs assidus. Romans, bandes dessinées, documentaires, ouvrages adultes et jeunesse, de tous les genres et de tous les styles sont représentés dans la sélection effectuée.

Des journées bien chargées pour les bénévoles et les bibliothécaires de la Communauté de communes, mais qui sont le gage d'une attractivité toujours vive des bibliothèques du Pays Beaume-Drobie.



Les nuits de la lecture en Pays Beaume Drobie.

Janvier 2025 - La médiathèque intercommunale à Joyeuse, The place to be ! #1

ZEUSS, les Dieux, Ulysse, Pénélope, Patrocle, Euryloque et autres super-héros mythiques grecs sur scène, sous les traits de Camille Prioul, auteur et comédien, pour la représentation de son Odyssée, le spectacle !

Un seul en scène à un rythme époustoufflant, aussi tumultueux que la Méditerranée d'Ulysse. Une redécouverte ou une découverte de l'une des œuvres emblématiques de la culture classique, qui n'en est pas moins très moderne sous la plume et la voix de Camille Prioul.

Plus de 160 personnes ont pris part au spectacle à l'invitation de la Communauté de Communes du Pays Beaume-Drobie. Un grand merci à L'art d'en faire pour la mise à disposition de la salle et du matériel technique.



Janvier 2025 - La médiathèque intercommunale à Joyeuse, The place to be ! #2

Après l'Odyssée de Camille Prioul, qui a ressuscité Homère et Ulysse, place à Héraclès / Hercule et à ses 12 travaux lors d'une matinée «lecture et linogravure» à la médiathèque intercommunale à Joyeuse.

Une vingtaine de jeunes participants ont ainsi pris part aux ateliers animés par Lise et Claire Biscarat. Au programme, une présentation des aventures d'Héraclès et de ses travaux, découverte des dieux grecs et de leur attributs symbolique, puis réalisation de linogravure autour de ces dieux.

Une approche ludique d'un patrimoine littéraire et d'une culture plurimillénaires...

La bibliothèque intercommunale à Saint-Mélany réaménagée

La bibliothèque du Pays Beaume-Drobie à Saint-Mélany a été réaménagée au printemps 2025, avec un nouveau mobilier, notamment pour les BD et les ouvrages jeunesse, et une nouvelle signalétique.

Un agencement qui met mieux en valeur les documents et permet aux usagers de se repérer plus facilement dans des rayonnages bien classés et présentés.

Au total près de 1 500 livres de tous genres littéraires et documentaires attendent leurs lecteurs. A retrouver sur le catalogue complet des bibliothèques de la communauté de Communes du Pays Beaume Drobie.

Le service lecture publique de la communauté de communes remercie vivement les bénévoles qui ouvrent la bibliothèque au public et qui ont aidé les bibliothécaires dans ce réaménagement.



Pleine réussite pour les Samedis Noirs à la bibliothèque

Organisé par le service lecture publique de la Communauté de communes du Pays Beaume-Drobie, Les samedis noirs à la bibliothèque (septembre–novembre 2025) ont constitué un temps fort consacré au genre policier sous toutes ses formes.

Le caractère novateur de l'action pour le territoire a reposé sur cette approche plurielle : loin de se limiter à des rencontres classiques, le programme a offert une immersion complète dans l'univers du polar, en croisant roman, bande dessinée, cinéma et expériences de jeu interactives. Trois rencontres d'auteurs ont structuré le festival : Marin Ledun, figure reconnue du roman noir contemporain ; Margot et Jean Le Moal, représentants du cosy mystery ; et Marion Moulin, autrice de thrillers psychologiques. Ces rendez-vous ont permis au public d'échanger directement avec les écrivains, de découvrir leurs univers et de mieux comprendre les ressorts de la création littéraire.

Les ateliers d'écriture animés par Marion Moulin ont rencontré un réel intérêt en affichant complet. Ils ont offert aux participants l'occasion d'expérimenter concrètement les techniques du thriller. La conférence consacrée à la police scientifique a élargi la réflexion en mettant en lumière les liens entre fiction et réalité des enquêtes criminelles. Le spectacle théâtral À contresens a apporté une dimension sensible et personnelle forte, singulière dans la programmation.

La présentation d'ouvrages policiers par les bibliothécaires a constitué un moment particulièrement apprécié. En partageant leurs coups de cœur, en valorisant romans et bandes dessinées issus des collections, ils ont pleinement joué leur rôle de médiateurs, guidant les lecteurs dans leurs découvertes et renforçant la visibilité des fonds du réseau. Intercommunal de lecture publique.

Le festival s'est également distingué par ses propositions immersives : murder party, escape game, soirées jeux, expositions interactives d'enquête et séances de cinéma. Le public a été au rendez-vous lors des différentes manifestations, confirmant l'intérêt pour ce format de rencontre autour de la littérature.

Ce festival a représenté un investissement important pour le service lecture publique, tant en termes d'organisation que de mobilisation des équipes. Il a pu voir le jour et se déployer avec cette ampleur grâce au soutien financier de la Médiathèque départementale de l'Ardèche. Par son ambition, sa cohérence et la qualité des rencontres proposées, Les Samedis noirs ont confirmé la capacité des bibliothèques du territoire à porter des actions culturelles d'envergure.



Valgorge : la médiathèque à l'heure des robots

La médiathèque intercommunale de la Communauté de Communes du Pays Beaume-Drobie à Valgorge accueillait au printemps 2025 L'Arche des Métiers, Centre des Cultures Scientifiques, Techniques et Industrielles de l'Ardèche, pour une animation autour des robots.

Dix-neuf enfants et parents très motivés ont travaillé en binômes. Guidés pas à pas, ils ont pu construire leur robot et en améliorer les performances tout au long de la séance.

Ce fut une belle initiation à la démarche scientifique. C'est justement pour promouvoir cet esprit rigoureux, rationnel et observateur que les bibliothèques et médiathèques se sont associées à l'anniversaire de L'Arche des Métiers dans le cadre duquel était organisée cette journée.

C'est aussi une autre manière de découvrir la médiathèque et ses documents sur les robots et les sciences.



Contes à la bibliothèque intercommunale à Dompnac

La bibliothèque de la Communauté de communes du Pays Beaume-Drobie à Dompnac, la Commune de Dompnac et l'association Les Uns Dompn'Actes accueillent en avril 2025 une soirée contes avec Elodie Blanc autour de l'œuvre de Nanette Lévêque, conteuse originaire du plateau ardéchois au XIXe siècle.

Une sélection de contes qui a emmené le public dans la vie quotidienne des paysans ardéchois d'il y a 150 ans et dans leur péripéties réelles ou imaginaires.

Près d'une cinquantaine de personnes ont répondu à l'appel de la bibliothèque pour ce voyage dans le temps des plus convivial.



Agrandissement de la médiathèque intercommunale de Joyeuse

À Joyeuse, la médiathèque intercommunale s'apprête à franchir une nouvelle étape de son développement. L'année 2025 aura été entièrement consacrée à la finalisation du projet d'agrandissement, devenu indispensable face à l'augmentation constante de la fréquentation. Les locaux actuels ne permettent plus d'accueillir le public dans des conditions optimales ni de proposer un volume d'ouvrages suffisant pour répondre aux attentes des lecteurs du territoire.

Tout au long de l'année, élus et équipes professionnelles se sont mobilisés pour affiner le projet architectural et bâtir un plan de financement solide. Le coût global de l'opération – comprenant les travaux, les équipements et l'acquisition de nouveaux documents – dépasse les 400 000 €. Une somme importante, financée à 80 % par des subventions : aides de l'État au titre du développement de la lecture publique, dispositifs en faveur de la transition énergétique, notamment pour l'isolation du bâtiment existant, et soutien de la Région Auvergne-Rhône-Alpes. L'année 2025 a également permis de définir précisément le futur aménagement intérieur.

Le projet, désormais finalisé, ouvre la voie à un démarrage des travaux. 100 m² supplémentaires seront accessibles au public. Les collections sont significatives, comprise entre 20 et 40 % selon les genres documentaires, renforçant ainsi l'offre proposée aux habitants.

Au-delà de l'extension des surfaces, la médiathèque sera dotée d'espaces modulables favorisant le développement d'une programmation culturelle. Rencontres d'auteurs, ateliers, expositions ou animations pourront être organisés dans des conditions optimales, tant pour le public que pour les intervenants. Ces nouveaux aménagements offriront à l'équipe professionnelle des outils adaptés pour dynamiser la vie culturelle locale.

Enfin, les retombées de ce projet dépassent largement le seul site de Joyeuse. C'est l'ensemble des bibliothèques du réseau intercommunal qui bénéficie de l'enrichissement des collections. Les nouveaux documents, implantés et centralisés à la médiathèque, auront vocation à circuler entre les différentes bibliothèques grâce au fonctionnement en réseau. Ainsi, tous les abonnés de la communauté de communes pourront profiter de documents plus nombreux et plus diversifiés, confirmant le rôle structurant de la médiathèque au service de la lecture publique sur le territoire.

L'école de musiques vivantes trouve un nouveau souffle à Joyeuse

Installée depuis début 2025 dans les locaux rénovés de l'ancien collège de Joyeuse, désormais baptisé Le Trait d'Union, l'école de musiques vivantes du Pays Beaume Drobie connaît un véritable renouveau. Effectifs en hausse, nouveaux groupes et dynamique relancée : l'établissement entame une nouvelle étape de son histoire.

C'est un déménagement qui a tout changé. Après avoir quitté des locaux municipaux devenus insalubres dans la vieille ville de Joyeuse, l'école dispose désormais de trois salles entièrement dédiées à son activité au sein du Trait d'Union. Accueillie par la communauté de communes, avec le soutien de plusieurs communes du territoire, elle bénéficie aujourd'hui de conditions de travail nettement améliorées.

Une évolution devenue indispensable. Sans solution rapide, l'établissement était en effet menacé de fermeture à brève échéance.

Des effectifs qui doublent

Les résultats ne se sont pas fait attendre. Portée par l'engagement de son équipe bénévole et de ses enseignants, l'école a vu ses effectifs doubler au cours de l'année. Elle accueille désormais près d'une centaine d'élèves.

Cette progression a nécessité la création de nouveaux groupes, y compris pour les adultes, signe d'un intérêt élargi pour la pratique musicale sur le territoire.

Une pédagogie dynamique

Au-delà du changement de locaux, c'est aussi le projet pédagogique qui séduit. L'école mise sur des méthodes actives et sur la pratique collective, favorisant l'apprentissage en groupe et le plaisir de jouer ensemble.

Un nouveau cadre, une énergie renouvelée et un public au rendez-vous : l'école de musiques vivantes semble avoir trouvé, au Trait d'Union, un lieu à la hauteur de ses ambitions. La Communauté de communes, outre la mise à disposition des locaux, reconnaît le travail de l'école des musiques vivantes par la signature d'une convention d'objectifs engagée depuis plusieurs années, à laquelle le Département est aussi associé.



CONTACT

Chef de service : Franck BRECHON
culture@pays-beaumedrobie.com
 06 76 95 62 74





Pôle services à la population :

- **Enfance jeunesse parentalité**
 - **Services**
 - **Sport**
-

Envoyé en préfecture le 11/06/2026

Reçu en préfecture le 11/06/2026

Publié le 11/06/2026

ID : 007-240700302-20260608-C_202606_079-DE



RELAIS PETITE ENFANCE DES CÉVENNES D'ARDÈCHE

Le Relais Petite Enfance des Cévennes d'Ardèche regroupe, l'accompagnement des assistant.e.s maternel.le.s à leur domicile ou en Maison d'Assistant.e.s Maternel.le.s (MAM) et le service de guichet unique pour les familles en recherche d'un mode d'accueil pour leur enfant (crèche, ass mat, garde à domicile...). Il est conjoint avec la communauté de communes du Pays des Vans.

Il permet aux assistant.e.s maternel.le.s de se rencontrer, se former, se soutenir au quotidien avec de l'analyse de la pratique professionnelle, des échanges entre pairs et des ateliers d'éveil pour les enfants accueillis.

Le RPE est animé par une responsable, Educatrice de jeunes enfants, à temps plein. Son temps est partagé entre un bureau principal et une salle d'activités à la Maison de l'Enfance et de la Jeunesse à Lablachère et un bureau dans les locaux de la Communauté de Communes du Pays des Vans et une salle d'activités au sein du Centre Socio Culturel Revivre à Les Vans.

Réalisations 2025

Le petit raconteur

Renée (une assistante maternelle à la retraite) vient une fois par mois, sur chaque lieu d'atelier, raconter, conter et émerveiller les enfants avec des livres, des créations ou des marionnettes. Elle partage son amour des livres et s'investit dans des créations originales pour divertir les enfants tout en abordant aussi des thèmes sérieux comme la maladie, les peurs, la violence.

Le snoezelen

Patricia (une assistante maternelle à la retraite) vient proposer une fois par mois un atelier autour des sensations, des découvertes tactiles, sonores, musicales et lumineuse aux enfants. Ce temps permet à chacun de se poser en silence dans un espace sécurisé et penser pour ces découvertes. Les enfants sont accompagnés de leur assistante maternelle et prennent le temps nécessaire à cette immersion sensorielle.

Tous les autres ateliers rassemblent des thèmes et des activités propres à l'enfant pour lui permettre de découvrir le monde qui l'entoure en sécurité, de jouer, de grandir, de se confronter à l'autre (enfant ou adulte), d'évoluer à son rythme et en toute bienveillance. Cela va être autour de thèmes variés : créativité, peinture, collage, motricité, jeux et puzzles variés, tout cela en intérieur et en extérieur.

Chiffres clés 2025

| 89 ateliers au RPE et à l'extérieur. Ces ateliers permettent aux enfants de se rencontrer et de se confronter à l'autre, et aux assistantes maternelles de rompre avec l'isolement de leur emploi.

| 128 enfants différents accueillis lors des ateliers, sorties ou spectacles. Cela représente 1091 présences sur la totalité des séances proposées.



- | 41 assistant.e.s maternel.le.s (sur 70) ont participé à au moins une activité (Ateliers courts, Recherche, Analyse de la Pratique professionnelle,...)
- | 7 MAM (Maisons d'Assistant.e.s Maternel.le.s) dont 3 sur Beaume Drobie et 4 sur Pays des Vans.
- | 155 familles accueillies sur le volet Guichet Unique (recherche d'un mode d'accueil) et soutien à la fonction de Parent Employeur d'assistante maternelle
- | 65 enfants ont pu intégrer les crèches de Rosières, Valgorge et Les Vans grâce aux commissions du Guichet Unique
- | 56 enfants ont demandé un accueil et 36 places ont pu être proposées dans les crèches :
 - | 7 nouveaux enfants accueillis à Valgorge
 - | 29 nouveaux enfants accueillis à Rosières
- | Lors des 4 commissions, sur les deux territoires du RPE, 41 familles empêchées ont été présentées, 25 ont obtenus une place. Pour Beaume Drobie, cela représente 11 enfants de familles empêchées accueillis en structure au cours de l'année.

Perspectives 2026

Maintien de l'activité et poursuite de jolis projets comme la fête de Relais pour sa troisième édition autour d'un atelier créatif partagé proposé aux enfants avec leurs parents, aux assistantes et à leur famille. Également un diagnostic sur la qualité de vie au travail en partenariat avec l'ACEPP.

CONTACTS

Maison de l'enfance et de la jeunesse
354 rue de l'école 07 230 Lablachère
Responsable RPE : Blandine HERTZOG-MARTIN
06 70 68 05 07
relaispetiteenfance@pays-beaumedrobie.com

Chef de service : Antoine COMBIER

CRÈCHE 1000 PATTES

La crèche Millepattes peut accueillir 35 enfants de 2 mois à 6 ans par jour tout au long de l'année. L'équipe des Millepattes compte 15 agents à ce jour. Il n'y a pas eu de changements au niveau de l'équipe durant cette année.

Réalisations 2025

En 2025, l'équipe a pu bénéficier d'une formation de 2 jours sur l'accompagnement parental avec Nathalie Goursolas Bogen, organisée par l'intermédiaire du CNFPT. L'objectif de cette formation était d'aborder les transformations de la famille, de repérer les parents en difficulté par l'écoute et l'observation, d'adapter ses attitudes professionnelles, travailler sur les représentations de la fonction parentale et aborder une « méthodologie » d'accompagnement.

Poursuite des ateliers lecture en partenariat avec Virginie de la médiathèque de Valgorge depuis l'année 2021. Partenariat également avec la médiathèque de Joyeuse pour l'emprunt de livre tout au long de l'année.

Divers intervenants durant l'année :

- | Boîtes découvertes sur différents thèmes autour de la nature avec l'association VIE
- | Baby Gym + ateliers draisiennes avec Matthieu
- | Ateliers yoga
- | Atelier cirque dans le cadre du mois de la créativité avec l'Art d'En Faire
- | Spectacle de fin d'année « DOUNIA » conte musical africain, proposé aux enfants avant les vacances de Noël



Et aussi

Maintien de la gazette de la crèche envoyée aux parents une fois par trimestre

Fête des parents début juillet à la crèche afin de partager un moment convivial avec les familles et l'équipe

Formation CNFPT pour les agents tout au long de l'année

Perspectives 2026

- Projet de continuer à développer l'espace jardin. Elle a également pour souhait de travailler sur un projet de crèche silencieuse.
- Projet de création de spectacle « Tout'oui » est également en cours avec la Grange à Papa dans lequel Camille Guillemet, musicienne, flutiste, chanteuse et bruiteuse viendra en immersion au sein de la crèche afin de créer un spectacle dans lequel les enfants seront explorateurs, les adultes complices et tous partageront une expérience artistique commune.
- Diagnostic sur la qualité de vie au travail en partenariat avec l'ACEPP
- Relance de la passerelle avec l'accueil de loisirs
- Projet autour de l'eau avec le service technique
- Recyclage PSC1 en juin par la totalité des agents de la crèche



CONTACTS

Crèche intercommunale «Mille Pattes»
400 route de Genette

07 260 Rosières

Directrice : Jessica BERTONI

04 75 89 80 81

millepattes@pays-beaumedrobie.com

Chef de service : Antoine COMBIER

CRÈCHE LES MARMAILLOUX

Gestion déléguée au Centre Socioculturel Le Ricochet

La crèche Les Marmailoux à Valgorge peut accueillir 14 enfants de 3 mois à 6 ans tout au long de l'année.

L'équipe est composée d'une éducatrice jeunes enfants, responsable de la structure, et de 3 autres professionnelles de la petite enfance.

Le 5 mai 2025 a eu lieu l'inauguration du nouveau bâtiment de la crèche.



CONTACTS

Crèche Les Marmailoux Centre Socio-culturel Le Ricochet

141 place de la Pourette

07110 VALGORGE

Directrice : Christine GODART

04 75 88 96 16

creche.lericochet@gmail.com

Perspectives 2026

- Stabilisation de la nouvelle équipe
- Participation à l'évaluation et renouvellement de la CTG
- Réécriture du Projet éducatif avec les nouveaux élus et du projet pédagogique
- Suivi de l'impact des nouveaux tarifs
- Création d'un séjours pleine nature pendant les vacances de printemps
- Poursuite des animations au jardin
- Poursuite de l'accueil des enfants en situation de handicap

CONTACTS

Maison de l'enfance et de la jeunesse 30 rue de l'école 07 230 Lablachère

Directeur : Xavier GAY

04 75 36 29 58 – 06 43 09 21 21

farfadets@pays-beaumedrobie.com

Chef de service : Antoine COMBIER

ACCUEIL DE LOISIRS LE RICOCHET

Gestion déléguée au Centre Socio-culturel Le Ricochet

L'accueil de loisirs le Ricochet à Valgorge accueille les enfants de 3 à 11 ans. Il accueille jusqu'à 43 enfants pendant les vacances.

L'équipe est constituée d'une responsable et d'une animatrice permanente.

CONTACTS

Centre Social-culturel « Le Ricochet »

311, rue du Villard 07 110 Valgorge

Directrice : Aurélie D'HUMIÈRES

04 75 88 97 31 – 06 16 06 44 36

enfance.lericochet@gmail.com

SERVICE JEUNESSE ITINÉRANT

Gestion déléguée au Centre Socio-culturel Le Ricochet

Le Service jeunesse accueille les jeunes de 12 à 17 ans les mercredis, vendredi, samedis et vacances scolaires à l'appart' situé à Joyeuse.

Le service jeunesse assure également une permanence et le dispositif « devoirs faits » au collège Vallée de la Beaume le vendredi de 12h15 à 13h25.

L'équipe est constituée de deux animateurs permanents.

CONTACTS

L'appart' 5 place de la Grand font
07260 JOYEUSE

Directrice : Victoria GUELTON

06 22 18 20 87

jeunebeaumedrobie@gmail.com

DIPOSITIF PASSE TON BAFA

Un partenariat avec la Fédération des Œuvres Laïques (FOL) et 4 CDC du sud Ardèche permet de proposer une formation à Meyras à un tarif préférentiel favorisant l'interconnaissance entre les jeunes du territoire.

En 2025 5 jeunes ont bénéficiés de ce dispositif. 4 ont finalisé leur formation et sont revenus travailler aux Farfadets après leur stage pendant les vacances d'octobre.

Ce dispositif est reconduit en 2026.

INFOS JEUNES

Gestion Mission locale d'Ardèche méridionale

Le service Infos Jeunes de la mission locale propose de l'information gratuite et indépendante aux jeunes de 12 à 25 ans sur le travail, la formation, ...

Accueil deux fois par mois à l'appart du Service jeunesse ou au Collège Vallée de la Beaume. Évènements ponctuels (jobs d'été, qualité de vie, ...)

En 2025 : 7 permanences au Collège, 5 permanences au Trait d'Union et 12 permanences à l'appart. 2 micro-événements (job d'été et Feel good session)

L'équipe est constituée de deux accueillants

CONTACTS

3 place de la Grand Font 07260
JOYEUSE

Responsable : Thomas LACROIX

06 30 84 33 76

pjj@mlam.fr



POINT ÉCOUTE JEUNES

Gestion Mission locale d'Ardèche méridionale

Mise en place à partir du mois de novembre 2025 par la mission locale d'Ardèche Méridionale d'une permanence mensuelle d'un psychologue de la Mission Locale dédiée aux jeunes. Il renforce l'offre de santé mentale destiné aux jeunes en réponse à un besoin identifié sur la CDC. Les permanences ont lieu au CMS de Joyeuse.

ACCOMPAGNEMENT À LA PARENTALITÉ

La gestion déléguée à l'association l'Ilôt Z'Enfant

L'équipe est composée de 2 co-coordinatrice, 5 salariés et 30 bénévoles.

- **Lieux d'Accueil Enfants Parents** : 76 accueils à la MEJ avec 7.8 enfants accueillis en moyenne par accueil. 45 enfants différents accueillis.
- **Café des Familles** : 1150 personnes accueillies sur 29 accueils. 130 familles différentes. 40 personnes en moyenne par accueil.
- **Ilot partage** : 11 personnes accueillies sur 7 accueils
- **Ilot l'Écoute** : Cette proposition née en mai 2024 n'a pas été saisie par les familles et a pris fin en juin 2025.
- **Ateliers parents/enfants et parents** : 264 personnes sur 23 ateliers
- **Ciné jeune public** : 678 entrées sur 17 projections
- **Mères Roseaux** : 19 personnes accueillies sur 10 accueils
- **Kermesse annuelle** : 200 personnes ont profité de cet après-midi festive.

CONTACTS

Co-coordinatrice : Juliette BIDART

et Marie EIL - 06 23 81 26 50

association.ilotzenfants@gmail.com



CONTRAT LOCALE DE SANTÉ

Le Contrat Local de Santé est un outil de réduction des inégalités sociales de santé porté par l'ARS et les Communautés de communes du Pays Beaume Drobie et Pays des Vans en Cévennes. Il met en place des actions de prévention sociales, éducatives et sanitaires sur un territoire, en fonction des problématiques identifiées

Une coordinatrice à 0.90 ETP employée et partagée par la CC Pays des Vans en Cévennes
 Présence les jeudis à la Maison de l'Enfance et de la Jeunesse.

Réalisations majeures de l'année / faits marquants :

Développement d'un travail de réseau afin de coordonner les démarches des acteurs et promouvoir la santé.

Le CLS pilote des réunions :

- 4 réunions du réseau santé-précarité, qui rassemble les acteurs sociaux du territoire (professionnels, CCAS, bénévoles) et favorise l'interconnaissance, la collaboration et l'accompagnement

- 2 réunions du réseau sport-santé, avec le Comité Olympique de l'Ardèche, pour identifier, coordonner et développer des projets dans ce domaine

- 3 réunions du groupe de travail santé-environnement, avec les services de l'enfance et de la jeunesse, pour développer leurs actions sur ce sujet. 1 réunion de sensibilisation de l'ARS sur les perturbateurs endocriniens

- 5 réunions avec la CPTS Sud-Ardèche Cévennes qui a pour but d'associer le travail des professionnels de santé aux projets du CLS. 2 réunions avec la CPTS et le Dispositif d'Appui à la Coordination (DAC), convention signée entre ces 3 dispositifs qui agissent sur l'animation territoriale en santé

- Certaines actions sont spécifiques au Pays des Vans en Cévennes (car le CLS a démarré sur ce territoire) : Le CLS a travaillé à la création du poste de médiatrice santé, qui intervient sur des permanences extérieures afin d'accompagner les personnes très éloignées du système dans un parcours de soin. Le renouvellement des permanences du Point Ecoute Famille sur 2024-2025 grâce à un financement du Pacte Local des Solidarités.

Développement en 2025 d'actions en lien avec la santé mentale :

- Le CLS a trouvé des financements pour proposer 2 formations aux Premiers Secours en Santé Mentale (une session jeune, une session standard) pour 16 participants à chaque fois, intervenant dans le secteur social (professionnels ou bénévoles)

- Organisation d'un évènement dans le cadre des Semaines d'Information sur la Santé Mentale : pour promouvoir, déstigmatiser et faire connaître les ressources sur notre territoire, à la Maison de l'Enfance et de la Jeunesse (50 personnes sur la journée, 90 personnes au spectacle)

- 3 réunions de la commission sur les situations complexes, qui permet d'alerter des professionnels de différents domaines (soins, logement, social) sur des situations complexes et de proposer des pistes d'accompagnement.

Signataires

- PAYS DES VANS EN CÉVENNES
- BEAUME DROBIE
- ARS
- santé famille retraite services
- Assurance Maladie
- CAJ de l'Ardèche
- PRÉFÈTE DE L'ARDÈCHE
- Ardèche LE DÉPARTEMENT
- Carsat

Quelques actions

Animation territoriale

- Animation d'un réseau santé-précarité
- Articulation avec la Communauté Professionnelle et Territoriale de Santé
- Organisation d'évènements de santé publique

Accès aux soins

- Création d'un poste de médiateur santé (sur le territoire du Pays des Vans en Cévennes)

Santé mentale

- Proposition de formations aux Premiers Secours en Santé Mentale
- Organisation des Semaines d'Informations sur la Santé Mentale
- Création d'une commission cas complexe logement et santé mentale
- Soutien du développement des Points Ecoute Jeunes de la Mission Locale

Parentalité

- Mise en place d'un Point Ecoute Famille aux Vans

Santé environnementale

- Mise en place de projets avec les structures enfance-jeunesse
- Développement du sport-santé pour les personnes éloignées de la pratique sportive

Des actions de prévention sociale, éducative et sanitaire en amont du parcours de soins

PERSPECTIVES 2026

| Maintenir les actions engagées

| Fin du CLS le 31/12/2026 (il a été signé par l'ARS, la CPAM, le Département, la CAF, la MSA, la CARSAT, la Préfecture, les CC Pays des Vans en Cévennes et Pays Beaume Drobie)

- o Évaluation des actions,
- o Identification des besoins
- o Proposition d'actions pour l'écriture du nouveau CLS

Instances

| COPIL : signataires du CLS, élus référents, responsables techniques

| Comités de suivi : élus référents et chargés de coopération des 2 CC , ARS

| COTECH : Chargés de coopération des 2 CDC

| Présentation aux élus :

- o Beaume Drobie : 1 bureau exécutif et 1 conseil communautaire
- o Pays des Vans en Cévennes : 1 commission santé

CONTACTS

Coordinatrice : Ombeline DUCHÉ

07 48 13 36 84

cls@cdc-vansencevennes.fr



PACTE LOCAL DES SOLIDARITÉS

La CDC est signataire d'un Pacte Local des Solidarités (2024-2027) avec l'État et les CDC Pays des Vans en Cévennes et Gorges de l'Ardèche la CAF et les MSA. Il vise à prévenir et lutter contre la précarité, favoriser l'accès aux droits, à l'emploi et l'insertion.

Le PLS comprend 4 axes :

- Prévenir et lutter contre les inégalités dès l'enfance
- Répondre aux problématiques de précarité des publics précaires
- Répondre aux problématiques de précarité alimentaire des habitants
- Sécuriser les parcours et la qualité de vie dans le logement

L'axe 1 est piloté par le Pôle de services à la population en partenariat avec le CSC Le Ricochet et l'association L'Îlot Z'Enfants. Il a permis le déploiement d'actions du centre socio-culturel «hors les murs» sur le territoire, la mise en place du prix libre pour les ateliers proposés par l'Îlot Z'Enfnat et la création d'un nouvel accueil des familles le vendredi soir à la Maison de l'enfance.

Un éducateur sportif est en charge de la gestion de la salle multisport, de l'organisation du salon des associations en septembre et propose des ateliers sportifs tout au long de l'année dans différents établissements du territoire (école, crèches, RPE, Accueil de loisirs, ...).

Il a pour mission la gestion de la salle multisport, la mise en place d'ateliers et de stages sportifs sur le territoire et l'organisation du salon des associations

RÉALISATIONS 2025

Le 9ème édition du salon des associations du Pays Beaume Drobie a eu lieu au sein de la Salle Multisports le Samedi 6 Septembre 2025. 70 associations ont été accueillies, ainsi que 800 visiteurs environ sur l'après midi. Le salon a atteint des records en termes de fréquentation public et exposants.

On peut noter également une hausse de fréquentation au sein des associations sportives utilisatrices du bâtiment à l'année. Deux compétitions d'escalade ont été organisés, un tournoi de volley loisir, un tournoi départemental badminton, des matchs basket loisir, un tournoi de tennis de table en faveur du téléthon, plusieurs événements UNSS dont un Tournoi badminton inter-académique ainsi qu'un gala de GRS.

Des cycles d'ateliers sportifs ont été organisés à destination des écoles du territoire sous deux formats : l'un itinérant dans les écoles de Lablachère, Valgorge et Payzac pour du Savoir Rouler A Vélo avec les primaires et de « baby SRAV » avec les maternelles, et à l'école de Vernon et Lablachère pour des sports collectifs. L'autre au sein du gymnase pour des séances multisport avec les écoles de Joyeuse et de Lablachère.

Le projet d'enseignement du Savoir Rouler À Vélo à Payzac a abouti à un séjour itinérant de deux jours avec les cycles de 3 de l'école élémentaire.

Sur la même thématique, un stage Savoir Rouler À Vélo a eu lieu pendant les vacances de la Toussaint pour le centre de loisir, en collaboration avec l'ACM des Gorges de l'Ardèche et du CREPS de Vallon Pont d'Arc. Il fait désormais partie d'un programme annuel, et est complété par un stage Multisport au gymnase en Février, ainsi qu'un stage pleine nature à Pâques.

Les enfants fréquentant les structures EJ (RPE/crèche/Farfadets) ont pu également bénéficier tous les mercredis (1 structure/semaine) d'ateliers vélo/draisienne et Pumptrack.

Deux cycles SRAV ont été organisé avec les professeurs d'EPS du collège de Joyeuse. au RPE (1 structure interne par semaine).

Chiffres clés

- 800 visiteurs au salon des assos
- 70 associations participantes
- 7 associations utilisatrices de la salle multisport à l'année
- 2 compétitions départementales d'escalade
- 5 écoles bénéficiaires de cycles sportifs
- 370 élèves bénéficiaires cycles sportifs
- 25 participants au stage SRAV + 15 stagiaires du CREPS
- 16 participants au stage pleine nature

- 25 participants au stage multisport
- 80 enfants des structures EJ bénéficiaires de séances
- 25 élèves sur le séjour itinérant vélo

Perspectives 2026

Reconduire les cycles sportifs avec les écoles de 2025, et pérenniser le planning annuel avec les structures EJ, les écoles et les stages.

Mettre en place un fonctionnement « événementiel » pour la gestion de la salle multisport.

CONTACTS

Educateur sportif : Matthieu DURAND

06 44 07 35 91

sport@pays-beaumedrobie.com

Chef de service : Antoine COMBIER

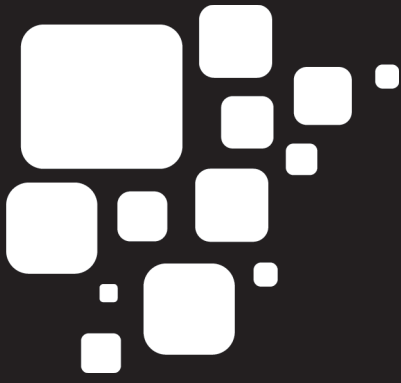


Envoyé en préfecture le 11/06/2026

Reçu en préfecture le 11/06/2026

Publié le 11/06/2026

ID : 007-240700302-20260608-C_202606_079-DE



Polinno, Métiers d'art, Fablab & Micro-Folie

Envoyé en préfecture le 11/06/2026

Reçu en préfecture le 11/06/2026

Publié le 11/06/2026

ID : 007-240700302-20260608-C_202606_079-DE





Le Polinno est un tiers-lieu de la Communauté de communes du Pays Beaume-Drobie dédié aux métiers d'art et ouvert à tous les publics. Implanté à Joyeuse dans les locaux de l'ancien collège, le Polinno dispose de 6 ateliers d'art, une boutique collective de métiers d'art, un atelier doté de machines outils partagées, une salle pédagogique et un dispositif de médiation artistique (Micro-folie).

EFFECTIFS ET MOYENS DU SERVICE

3 agents à temps plein :

Florian Rubatat, fabmanager

Aurélien Lambert, médiateur artistique

Cécile Lucsko, responsable

Bâtiment : Le Trait d'Union, ancien collège de Joyeuse, qui héberge aussi l'école de cirque L'Art d'en Faire, la médiathèque intercommunale et l'école des Musiques Vivantes.

GOVERNANCE :

4 Communautés de communes (Pays Beaume-Drobie, Gorges de l'Ardèche, Pays des Vans en Cévennes, Cèze-Cévennes)

REALISATIONS MAJEURES DE L'ANNEE / FAITS MARQUANTS :

> Un nouveau lieu inauguré le 25 octobre 2024 :

- 650m² dans l'ancien collège de Joyeuse
- 1,4M€ de travaux
- 6 ateliers d'art
- 1 Fablab de 150m²
- 1 Micro-folie itinérante
- 1 boutique collective
- 1 salle pédagogique

> Fablab : 423 séances de travail (+40%)

50% pro / 50% particuliers

Parmi les pro : 70% de professionnels des métiers d'art, 14% issus du secteur culturel.

Nouvelles machines : Fraiseuse à commande numérique, compresseur, matériel céramique

Passeports machines depuis septembre : 36 personnes formées.

> Micro-folie :

- 502 bénéficiaires
- 10 animations "1 mercredi, 1 oeuvre" depuis septembre.
- Activités de médiation artistique en itinérance : jeux autour d'œuvres muséales, expositions thématiques, créations sonores et bruitages, création numérique, découverte de la réalité virtuelle.

> Ateliers d'art :

- 3 céramistes
- 1 vannière
- 1 ébéniste
- 1 peintre sur mobilier
- Accompagnement des résidents de la pépinière par Amesud et le Polinno.

> Polinno Bazaar, boutique collective
3 expos-vente générant 9053€ de chiffre d'affaires pour les artisans

> Lauréat de deux AMI :

- Deffinov formation AURA en consortium avec d'autres tiers-lieux et le Parc naturel régional des Monts d'Ardèche
- Manufacture de proximité#2 : en consortium avec des partenaires à échelle Auvergne Rhône Alpes pour contribuer à la structuration de la filière "Métiers d'art"

> Jeunesse :

12 partenaires socio-éducatifs prescripteurs

29 semaines de stages pour 16 jeunes collégiens, lycéens ou en formation continue

> Salle pédagogique :

51 personnes / semaine suivent des cours d'art et métiers d'art

Partenariat Agence des métiers d'art :

Prospection commerciale locale (32 813€)

Formation Terre Création et Territoire (céramistes et roches ardéchoises)

RÉALISATIONS 2025

- Journées européennes des métiers d'art (31 mars - 6 avril) : exposition d'Emois en émaux (exposition de céramistes), expo-vente à la boutique Polinno Bazaar et ouverture des ateliers d'art du Polinno.
- Exposition visuelle et sonore "Écoute le paysage" de la Micro-folie dans 20 communes du territoire du Polinno tout au long de l'année (programme à suivre sur la page Facebook du Polinno)
- Journée professionnelle "Métiers d'art" à l'automne 2025 : tables-rondes, visite-découverte, échanges entre pairs.
- Boutique de Noël des créateurs 6-7 décembre 2025

INSTANCES

Un comité de pilotage stratégique, composé des Présidents et directeurs ou techniciens référents des 4 Communautés de communes partenaires (Pays Beaume-Drobie, Gorges de l'Ardèche, Pays des Vans en Cévennes et Cèze-Cévennes)

Un comité technique, composé des techniciens référents des 4 Communautés de communes.



CONTACT

Chef de service : Rafaël MESSIEZ

04 75 89 80 80 - contact@polinno.art





Envoyé en préfecture le 11/06/2026

Reçu en préfecture le 11/06/2026

Publié le 11/06/2026

ID : 007-240700302-20260608-C_202606_079-DE



Pôle Technique :

- **Bâtiments & travaux**
- **SPANC / SPEED**

Envoyé en préfecture le 11/06/2026

Reçu en préfecture le 11/06/2026

Publié le 11/06/2026

ID : 007-240700302-20260608-C_202606_079-DE



Le SPANC effectue les contrôles techniques des installations d'assainissement non collectif sur les 14 communes de : Beaumont, Dompnac, Joyeuse, Lablachère, Laboule, Loubaresse, Payzac, Planzolles, Rocles, Sablières, St André Lachamp, St Genest de Beauzon, Valgorge et St Melany. Ce service dessert 3200 installations d'assainissement non collectif. Les communes de Chandolas, Faugères, Ribes, Rosières et Vernon sont contrôlées par le SPANC du SEBA.

Transfert de compétence eau et assainissement :

La loi n°2025-327 du 11 avril 2025 visant à assouplir la gestion des compétences « eau » et assainissement » a mis fin à l'obligation de transfert des compétences «eau» et «assainissement» aux communautés de communes. Suite à la réalisation du diagnostic des services existants par un agent de la CDC et la remise d'un rapport par un bureau d'études sur les objectifs de service et la comparaison des services existants, les élus ont décidé de suspendre la finalisation de cette étude.

Effectifs et moyens du service

1 agent à temps plein et la responsable de service

Bureaux au local technique de la communauté de communes

Réalisations majeures de l'année / Faits marquants :

Mouvements et recrutement nouvel agent février 2025

Mise en place annualisation facturation SPANC

Perspectives 2026

SPANC – mise en place 2eme passage sur les installations

Instances

Conseil d'exploitation SPANC

Le SPEED est l'expérimentation d'un Service aux Particuliers d'Economies d'Eau Domestiques. Il s'agit de proposer aux habitants un accompagnement pour identifier les postes d'économies d'eau au sein de l'habitation.

Réalisations majeures de l'année / Faits marquants :

Validation de financement de 43 dossiers usagers du SPEED, 12 chantiers réalisés.

Chiffres clés

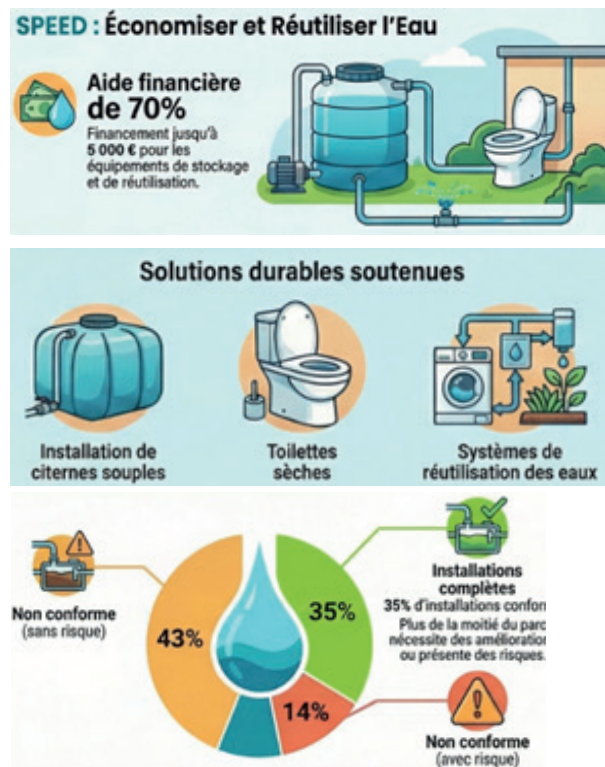
SPEED : 43 dossiers financés en 2025, un succès pour l'expérimentation avec un cout moyen de projet de 5287€

Perspectives 2026

SPEED – suivi de travaux et sensibilisation

Instances

COFIL SPEED



CONTACTS

Technicien SPANC/SPEED : Thomas DELBOS
spanc@pays-beaumedrobie.com

Responsable service : Sylvaine TARRADE WEILL / technique@pays-beaumedrobie.com
06 40 33 75 70



Missions :

Maintenir en état les bâtiments et les espaces, suivi des contrats d'entretien, suivi des consommations et fluides, reprise des malfaçons, réaliser les travaux d'adaptation aux besoins.

Suivi du prêt de matériels aux associations et communes : Barnum et grilles

Entretien du parc de véhicules, suivi du parc photovoltaïque.

Effectifs et moyens du service

1 agent temps plein et reprise à mi-temps thérapeutique agent

OM-technique + la responsable de service

Les agents communaux sont sollicités ponctuellement dans le cadre de convention.

Réalisations majeures de l'année / Faits marquants :

Travaux agrandissement médiathèque joyeuse : études et consultation des entreprises

Crèche de Rosières : reprise malfaçon des sols, rehausse muret et nivellement cour

Maison enfance jeunesse : Dossier contentieux assurance auvent

Musée : Définition du programme travaux bureau

Pepit'Art Chandolas : Vente bâtiment a la commune

Clinton Valgorge : reprise gestion bâtiment

Renouvellement du marché d'entretien des Chaufferies et ventilations

Gymnase : Problématique légionnelles

Fablab : Déplacement des fumées

Cour du Trait d'Union : Démarrage des travaux de désimperméabilisation et végétalisation

Mise à disposition économe de flux SDE07 – 1 jour/semaine sur le territoire



Chiffres clés

Bâtiments :

- Joyeuse : Musée Castanéa, office de tourisme, siège de la Chastellanne, local technique du Fadas, gymnase, Trait d'Union : médiathèque, Polinno, école de cirque, école de musique, appartement, cuisine collective.

- Rosières : Crèche Millepattes

- Lablachère : Maison de l'Enfance Jeunesse

- Laboule : Cabane Pastorale

- Rocles : Atelier partagé CUBB (ancienne CUMA)

- Valgorge : crèche des Marmailloux, Clinton

- Zones d'activité : Barrot, Varlet...



Perspectives 2026

Travaux d'agrandissement médiathèque de Joyeuse, ombrages cours Trait d'Union, achat véhicule 9 places et remorque vélo



CONTACTS

Colin DEFFREIX 06 41 56 25 24

batiment@pays-beaumedrobie.com

Responsable service : Sylvaine TARRADE

WEILL technique@pays-beaumedrobie.com

06.40.33.75.70





Envoyé en préfecture le 11/06/2026

Reçu en préfecture le 11/06/2026

Publié le 11/06/2026

ID : 007-240700302-20260608-C_202606_079-DE



TOURISME, LOISIRS & SPORT

- **Castanea**
 - **Randonnée, Mobilités**
 - **Pôle pleine nature**
 - **Office de tourisme**
-

Envoyé en préfecture le 11/06/2026

Reçu en préfecture le 11/06/2026

Publié le 11/06/2026

ID : 007-240700302-20260608-C_202606_079-DE



Pour sa neuvième année d'exercice, la société confirme la dynamique engagée autour de la stratégie Pleine Nature en Cévennes d'Ardèche, adoptée par les Communautés de communes du Pays des Vans en Cévennes et du Pays Beaume Drobie. L'intégration au réseau national des Pôles Pleine Nature (PPN) positionne durablement la destination comme territoire de référence pour les activités de pleine nature. L'année 2025 marque l'ancrage d'un modèle touristique plus responsable, faisant du tourisme un levier de transition écologique et territoriale. L'activité s'inscrit dans une continuité maîtrisée, avec une saison comparable à 2024 malgré des disparités selon les filières.

Structuration des filières pleine nature

Plusieurs avancées structurantes ont été réalisées :

- Vélo : déploiement opérationnel de l'espace vélo territorial (outils de valorisation, site dédié, contenus promotionnels, label Accueil Vélo, accompagnement des communes) et engagement vers une labellisation par la Fédération Française de Cyclisme à l'été 2025.
- Pédestre : publication d'une topo-carte en partenariat avec la Fédération Française de Randonnée Pédestre valorisant trois itinérances GR de Pays.
- Canoë (Chassezac) : élaboration d'un récit manifeste posant les bases d'un positionnement expérientiel différenciant.
- Finalisation d'une étude stratégique sur le poids et les attentes de la filière pleine nature, socle du futur programme de professionnalisation.

Marketing et développement

La nouvelle stratégie marketing a consolidé l'attractivité des « Cévennes d'Ardèche », en s'appuyant sur l'alliance structurante des marques Ardèche et Cévennes, renforçant ainsi la lisibilité et la puissance de la destination sur ses marchés cibles.

Le lancement du nouveau site internet au printemps 2025 constitue un levier majeur de visibilité et de performance. Conçu en mobile first, intégrant la plateforme de randonnée et l'accès direct aux informations sur les pratiques de pleine nature au cœur de l'expérience utilisateur, il dépasse le rôle de vitrine pour devenir un véritable outil d'inspiration, d'aide à la décision et de conversion.

La stratégie de contenus a été nettement intensifiée, notamment autour des thématiques de pleine nature. Plus de 30 reportages photos, des collaborations avec des blogueurs et la production de vidéos ont contribué à renouveler l'image de la destination, en la rendant plus expérientielle, incarnée et qualitative. Les campagnes digitales ont amplifié cette dynamique en élargissant les audiences touchées. L'année 2025 marque également une montée en puissance significative sur Facebook et Instagram, portée par une production soutenue de contenus natifs et engageants, permettant d'accroître la visibilité organique et l'interaction avec les communautés.

Enfin, le projet de commercialisation a été finalisé sur les plans juridique et assurantiel, sécurisant le cadre d'intervention de l'Office. De nouveaux services ont été déployés pour accompagner les professionnels : production de contenus, appui à l'e-commercialisation et optimisation de la gestion des avis, affirmant ainsi un positionnement renforcé d'ingénierie et de mise en marché.

Organisation et partenariats

La réorganisation du service accueil, le recrutement d'un alternant et la mise en place d'outils collaboratifs ont renforcé l'efficacité interne. L'ingénierie financière (notamment LEADER) et l'animation du réseau professionnel ont consolidé la coopération territoriale.

En effet, un travail conséquent a porté sur la communication à destination des acteurs publics et privés de la destination : plan de newsletters, animation et développement de notre page LinkedIn.

Un travail collectif a permis de définir la feuille de route stratégique pour les trois prochaines années.

En 2025, la société consolide son positionnement de moteur territorial, structurant la filière pleine nature, renforçant sa performance marketing et affirmant un modèle de tourisme durable, innovant et coopératif.

Données phares

La destination

- 47 000 lits touristiques en Cévennes d'Ardèche
- 1 060 établissements marchands (56% d'hôtellerie de plein air) représentant 16 800 lits
- 5 719 résidences secondaires représentant 25 000 lits
- 2 715 000 nuitées en 2026 (-5% VS 2024)
- 110 millions d'€ de consommation touristique

FRÉQUENTATION à l'office

Fréquentation physique = 44 220 visiteurs ↘ -7%

- Bureau de Joyeuse 16 950 ↘ - 6,6%
- Bureau des Vans 27 270 ↘ - 7,6%
- Bornes 8 950 connexions ↗ +94%

Le recul de la fréquentation physique ne traduit pas un désintérêt pour la destination mais une transformation des comportements : la progression des usages digitaux (consultation en ligne, téléchargement, interactions à distance) vient rééquilibrer les indicateurs de performance et confirme la nécessité d'un modèle d'accueil hybride.

Site web

- 309 080 visiteurs (+20%)
- 805 000 de pages vues (+30%)
- 1 600 000 évènements
- + de 60 articles produits
- +110 % de chiffres d'affaires généré sur le site
- Positionnement SEO : en nette progression des mots clés Top 3 est passé de 10% à 29%

Le travail mené a contribué non seulement à un gain d'attractivité du site, mais aussi à un approfondissement de la navigation, signe d'un intérêt accru pour les contenus proposés. Le site est un véritable outil d'inspiration et de préparation de séjour, et non plus seulement une vitrine institutionnelle.

Réseaux sociaux et campagnes

- Facebook 12 200 followers ↗ +24% - 2.3M° d'impressions
- Instagram 3 900 followers ↗ +25% - 307K d'impressions

Partenariat

- CA 2025 = 58 500 € stable
- 366 partenaires ↘ - 4%
- Encarts vendus = 4500 € (nouveau 2025)

Newsletter PRO

- Maintien d'un rythme d'envoi soutenu et régulier avec 113 newsletters diffusées en 2025 (agendas inclus).

Un taux d'ouverture exceptionnel de 52 %, stable par rapport à 2024, témoigne de l'intérêt constant des professionnels pour les contenus partagés et confirme la pertinence de notre ligne éditoriale.

Boutique & billetterie

- = CA de 52 919 € ↘ 6%
- Boutique CA = 17 868 € ↘ - 7%
- Billetterie CA = 35 051 € ↘ - 2%

L'activité globale est directement injectée dans l'économie locale.

Les sports et loisirs de nature, grâce à leur environnement préservé, leur richesse culturelle, et leur patrimoine naturel unique. Depuis 2022, notre territoire a été reconnu à travers plusieurs dispositifs stratégiques régionaux et nationaux, amorçant une transformation en profondeur de son offre. Depuis le 1^{er} janvier 2024, nous sommes désormais Pôle Pleine Nature du Massif Central. Les soutiens financiers de la Région, dans le cadre du Territoire Région Pleine Nature (TRPN), de l'État à travers Destination France et l'Agence Nationale de Cohésion des Territoires (ANCT) ont permis de mettre en œuvre un plan d'actions ambitieux.

Les missions du pôle se concentrent aujourd'hui autour de trois axes :

- Le développement de l'espace vélo territorial des Cévennes d'Ardèche,
- Le design de l'offre autour du Chassezac et des rivières
- L'accompagnement des acteurs : accompagnement à la transformation de l'offre mais aussi sur la question de la médiation autour des patrimoines.

Par ailleurs, le chargé de projet peut être sollicité pour tout accompagnement technique au montage de projets et demandes de subventions des communes, communautés de communes et partenaires externes.

EFFECTIFS ET MOYENS DU SERVICE

1 ETP, salarié de la SPL Cévennes d'Ardèche qui a été désigné comme animateur de la stratégie à l'échelle des 2 communautés de communes (Pays Beaume Drobie et Pays des Vans en Cévennes).

En collaboration étroite avec les chargées de mission randonnée et pleine nature des Communauté de communes.

RÉALISATIONS MAJEURES DE L'ANNÉE / FAITS MARQUANTS :

Courant 2025, l'achèvement du balisage des circuits VTT, porté par les Communautés de communes, a permis de concrétiser notre Espace Vélo territorial, officiellement reconnu par la signature du label Fédération Française de Cyclisme.

Cet espace se structure autour d'un maillage de circuits adaptés à tous les niveaux de pratique, complété par le déploiement d'aires de services (sanitaires, aires de pique-nique, bornes d'auto-réparation, arceaux vélos...). En 2025, près de 80 % des communes des Cévennes d'Ardèche sont désormais équipées, grâce à l'accompagnement de la chargée de projet PPN.

Parallèlement, la SPL a engagé un important travail de valorisation : rédaction des descriptifs « pas à pas » de l'ensemble des circuits, production de contenus éditoriaux, photos et vidéos, campagnes d'achats d'espaces publicitaires. En lien avec les Communautés de communes, un cartoguide VTT vient compléter le recensement de l'offre sur la plateforme rando.cevennes-ardeche.com, renforçant la lisibilité et l'attractivité de la destination.

2025 était marqué par la livraison de l'enquête menée sur plusieurs mois sur la filière des Sports et L'année 2025 a également été marquée par la restitution de l'enquête menée sur plusieurs mois auprès de la filière Sports et Loisirs de Nature.

La combinaison d'une approche qualitative (12 prestataires locaux interrogés) et d'une enquête quantitative réalisée en partenariat avec le Pôle Ressources National des Sports Nature a permis d'établir un diagnostic précis et partagé de la filière, venant conforter et affiner la stratégie « Pleine nature » adoptée en 2022.

Les conclusions soulignent :

- La multiactivité comme moteur de dynamisme,
- Une filière professionnelle structurée et mature,
- Une grande diversité juridique des entreprises,
- La présence de structures historiques solides jouant un rôle d'incubateur et d'ancrage territorial.

Dans cette dynamique, une nouvelle mission a été lancée en 2025 pour accompagner la structuration de l'offre canoë sur le Chassezac.

Si le Sud Ardèche bénéficie d'une image fortement associée aux activités de rivière, la pratique du canoë en Cévennes d'Ardèche s'inscrit aujourd'hui dans une démarche vertueuse de quotas. L'enjeu était d'outiller la filière pour accompagner une évolution des pratiques, en intégrant à la fois :

- La perception et l'acceptabilité par les habitants,
- Les enjeux de préservation des milieux,
- Et la montée en qualité de l'expérience proposée.

Les ateliers collaboratifs menés avec les acteurs ont permis de poser les bases d'un projet structurant visant à faire du Chassezac une rivière qui se visite, conciliant attractivité, régulation et durabilité.

Enfin, le printemps a été marqué par la réalisation du Topo Carte Itinérance Cévenol et Tanargue en partenariat avec la Fédération Française de Randonnée Pédestre et son comité départemental. Trois itinérances structurantes positionnent désormais le territoire sur une offre d'excellence : le Tour du Tanargue, le Cévenol et la variante des Cévennes au Tanargue. Véritables leviers de différenciation, ces itinérances renforcent notre positionnement et nous permettent de communiquer à la fois à l'échelle nationale en tant que destination de randonnée, et en proximité auprès de nos publics locaux et régionaux.

CHIFFRES CLÉS

Accompagnement technique au montage de projets et demandes de subventions des communes, Communautés de communes et partenaires externes : 5 dossiers déposés en 2025 – 250 K€ de dépenses – 53 K€ de subventions Région au titre du dispositif Territoire Région Pleine Nature
Fin du programme Destination France

PERSPECTIVES 2026

Recrutement d'un nouveau chargé de mission, monter un plan de professionnalisation autour de la Charte et des produits Cévennes et créer des contenus de médiation / sensibilisation à la biodiversité, notamment à destination des familles. Travailler l'offre et les contenus "On est la première rivière qui se visite !", contribuer à la mise en tourisme des itinérances, accompagner la montée en puissance d'événements et de sorties accompagnées et enfin, donner un nouveau cap pour les années à venir.

INSTANCES

De nombreux Comités techniques thématiques, Comité de pilotage
Contribution et participation au réseau Territoire Région Pleine Nature et Pôle Pleine Nature pour le partage de bonnes pratiques et d'interconnaissance.



Castanea - Espace découverte de la châtaigne d'Ardèche. A travers l'exposition d'une remarquable collection d'objets et outils anciens, Castanea invite à comprendre comment le châtaignier et son fruit ont traversé les siècles et comment aujourd'hui encore ils accompagnent les ardéchois dans leur quotidien.

Castanea a pour missions :

- Accueil et création de médiations pour les publics,
- Promotion et communication pour développer la notoriété de Castanea
- Intégrer le site dans l'environnement touristique, culturel et patrimonial du territoire
- Développer des synergies entre le musée et le territoire

1/ Un équipement au service de la transmission de l'identité châtaigne

En 2025, Castanea a consolidé son positionnement comme équipement patrimonial structurant autour de la culture castanéicole ardéchoise.

L'adhésion au réseau Passerelles Patrimoine permet désormais au site d'être identifié comme partenaire éducatif du territoire. Plusieurs établissements scolaires (maternelles, primaires, collège, lycée agricole) ont été accueillis.

Ces actions contribuent à :

- Transmettre aux jeunes générations les savoir-faire liés à la châtaigne ;
- Valoriser l'histoire agricole et humaine du territoire ;

Castanea confirme ainsi son rôle d'outil de médiation au service du Pays Beaume Drobie

2/ Castanea : vitrine vivante de la filière châtaigne

La boutique, regroupant plus de 200 références (20 castanéiculteurs et une trentaine de fournisseurs locaux, génère à elle seule en 2025 un chiffre d'affaires de 83 794 € HT

Le panier moyen progresse (22,55 € TTC), traduisant une montée en gamme et un acte d'achat qualitatif. Environ 1 000 visiteurs entrent chaque année uniquement pour des achats en boutique, confirmant la reconnaissance comme un point de vente à part entière.

Les dégustations commentées jouent un rôle direct dans la valorisation des produits et dans le déclenchement d'achats. Le partenariat renforcé avec les producteurs a permis de maîtriser les coûts tout en maintenant la qualité des propositions.

Le « tube crème de châtaigne Castanea », offert avec l'entrée, demeure un produit phare et un véritable ambassadeur, diffusé également via plusieurs offices de tourisme et partenaires.

3/Une attractivité affirmée pour le territoire Cévennes d'Ardèche

Avec 10 038 visiteurs en 2025, Castanea confirme son rôle structurant dans l'offre touristique en Pays Beaume Drobie.

La fréquentation, bien que légèrement en retrait par rapport à l'année record 2024, reste stable par rapport à 2023. Les groupes (2 000 visiteurs) se maintiennent et 65 % choisissent une visite accompagnée d'une dégustation, témoignant de l'intérêt pour une expérience immersive.

L'origine des visiteurs (87 % français, 13 % étrangers, principalement européens) et la répartition équilibrée printemps/été/automne montrent que Castanea contribue à étaler la saison touristique. L'automne reste particulièrement porteur, en lien avec la thématique du site et la dynamique des Castagnades.

La programmation constitue un levier majeur d'attractivité :

- Elles déclenchent des visites,
- Renforcent la visibilité numérique,
- Accroissent la satisfaction,
- Génèrent des retombées économiques indirectes pour la filière.

La billetterie en ligne, les partenariats avec les offices de tourisme ardéchois et la présence dans de nombreux guides départementaux et nationaux renforcent cette visibilité.

Participation au fil rouge des Castagnades

En 2025, Castanea a participé activement au COPIL du fil rouge des Castagnades porté par le Parc naturel régional des Monts d'Ardèche. Cette implication s'est traduite par la sélection et le suivi des prestataires de jeux, la participation aux phases de tests et une participation régulière aux réunions de coordination.

Le documentaire sonore Castanea Vibrations a intégré l'exposition permanente. Installé en début de visite, ce dispositif d'immersion sonore a parfaitement trouvé sa place dans le déroulé de visite. Les retours des visiteurs sont très positifs.

Ces contributions renforcent la cohérence entre le musée et les manifestations emblématiques du territoire, positionnant Castanea comme acteur référent de la valorisation culturelle la châtaigne à l'échelle intercommunale et départementale.

4/ Chiffres clés

- Fréquentation : 10 038 visiteurs
- Dont environ 1700 visiteurs en groupe pour une visite commentée gourmande et 300 scolaires en visite active gourmande
- 275 visiteurs à l'occasion de l'événement des Journées Européennes du Patrimoine en septembre
- 1400 visiteurs accueillis à l'occasion des Castagnades à Joyeuse
- Animations : + de 1 000 participants
- 17 visites sensorielles en familles
- 32 dégustations animées
- 2 rencontres avec des castanéiculteurs
- Chiffre d'affaires : 128 634 € HT (billetterie et boutique)

5/ Enjeux et perspectives

L'année 2025 confirme :

- La pertinence du positionnement identitaire autour de la châtaigne ;
- L'impact économique local du site ;
- Son rôle structurant dans l'offre touristique du territoire.

Une attention particulière doit être portée à l'adéquation moyens / ambitions et ce pour garantir le maintien de la qualité d'accueil et de médiation et améliorer les conditions d'accueil (public et agents).

Enfin pour les enjeux, l'année 2026 sera l'occasion de renforcer l'offre pédagogique en achevant l'offre pour le cycle 2, mais aussi de renouveler la médiation jeune public (centres de loisirs et de vacances). Enfin l'optimisation de la communication digitale et le développement d'un programme d'événementiel seront aussi à l'ordre du jour.

6/ Instances

Commission producteurs
Conseil d'administration de la SPL



CONTACT

Chef de service : Anne Sophie LATOURRE,
Directrice Cévennes d'Ardèche Castanea
direction@cevennes-ardeche.com
04 75 37 24 48
Castanea www.castanea-ardeche.com
04 75 39 90 66



1/ Missions :

Le service rando assure le balisage et l'entretien de 550 km de sentiers des Gras jusqu'au Tanargue en passant par les vallées cévenoles. Il intervient aussi sur l'accompagnement des associations et la réalisation de cartes, topoguides...

La communauté de communes et également un appui technique de l'office de tourisme sur les actions de pleine nature

2/ Effectifs et moyens du service

1 agent à mi-temps plein et la responsable de service

Bureaux basés au local technique de la communauté de communes.

3/ Réalisations majeures de l'année / Faits marquants :

Fête de la rando Laboule – 18 mai 2025

Mise en place des sentiers VTT et labélisation VTT

Renouvellement signalétique rando – secteur montagne

Formation SIG agent

4 / Chiffres clés

Sur Beaume Drobie : 15 randonnées pédestres, des balades pédestre, 1 itinérance (GRP Tour du Tanargue), 10 parcours de trail permanents, 15 circuits VTT (+ 1 liaison), 1 itinérance VTT Cévennes d'Ardèche (2 étapes)

Portail randonnées <https://rando.cevennes-ardeche.com/>

5/ Perspectives 2026

Renouvellement marchés de débroussaillage et balisage des sentiers rando et VTT

Reprise des portes d'entrées secteur montagne

Reprise signalétique rando sur le secteur plaine

Réflexion randonnée pédestre / schéma randonnées

Fête de la randonnée à Lablachère

Accompagnement des communes à l'installation de mobilier léger extérieur

Compléter l'offre cycle gravel et cylco



CONTACTS

Laura LAVEAU : randonnee@pays-beau-medrobie.com 07.44.57.26.63

Responsable service : Sylvaine TARRADE WEILL
technique@pays-beaumedrobie.com
06.40.33.75.70



1/ Missions :

En termes de mobilité, en complément de la Région la collectivité porte des projets de mobilités quotidiennes, durables, et pour tous en milieu rural pour cela elle aménage des voies douces, propose un service de location de VAE, et accompagne la réflexion sur la mobilité douce et partagée.

2/ Effectifs et moyens du service

1 agent à mi-temps plein et la responsable de service
Bureaux basés au local technique de la communauté de communes.

3/ Réalisations majeures de l'année / Faits marquants :

Lancement travaux voie douce collège à Lablachère
Mise en place antenne mobilité 0726 (VAE, scooter et voiturette)
Accompagnement à la mise en place d'aires de services vélo dans les communes
Formation SIG agent

4/ Perspectives 2026

Compléter la flotte véhicules de l'antenne mobilité
Finalisation des travaux de voie douce entre le collège de Joyeuse et Lablachère
Subvention LEADER (savoir rouler à vélo, guide eco mobilité...)

5/ Chiffres clés

- 23 VAE en location
- Véhicules Antenne Mobilité : 2 scoots, 3 VAE, 1 voiturette
- Linéaire de voie douce : 1800 mètres



CONTACTS

Laura LAVEAU randonnee@pays-beau-medrobie.com 07.44.57.26.63

Responsable service : Sylvaine TARRADE WEILL

technique@pays-beaumedrobie.com
06.40.33.75.70





Envoyé en préfecture le 11/06/2026

Reçu en préfecture le 11/06/2026

Publié le 11/06/2026

ID : 007-240700302-20260608-C_202606_079-DE



PÔLE DÉVELOPPEMENT DURABLE

- Biodiversité
 - Déchets ménagers
 - Projet Alimentaire
Inter Territorial (PAiT)
-

Envoyé en préfecture le 11/06/2026

Reçu en préfecture le 11/06/2026

Publié le 11/06/2026

ID : 007-240700302-20260608-C_202606_079-DE





EFFECTIFS ET MOYENS DU SERVICE

Le service est géré par un responsable de pôle, qui encadre deux agents pour la facturation en régie de la REOM, un chef d'équipe et 7 agents pour la collecte des conteneurs.

RÉALISATIONS MAJEURES DE L'ANNÉE / FAITS MARQUANTS :

Le service a mis en place un nouveau logiciel de facturation. En effet, l'ancienne plateforme de JVS n'était pas adaptée à la gestion des problématiques déchets, ce qui engendrait des difficultés pour le service à réaliser les tâches de gestion comptable. **La mise en place du logiciel Ecocito de Tradim**, a permis de résoudre un certain nombre de problèmes, même si le paramétrage est encore à approfondir pour faire correspondre au mieux l'outil à l'usage.

Après avoir mis en place la régie mixte, le service a atteint son dernier objectif avec le passage à la **régie de recette**. Cela permet désormais au service de pouvoir opérer des remboursements directement sans avoir à passer par les services de la DGFIP. Cela nécessite une vigilance et un contrôle accru de la part de la régisseuse, mais permet de fluidifier les remboursements auprès des habitants, et d'accélérer les procédures.

Le service a également effectué un contrôle des déclarations RP1 des habitants (personnes déclarées vivantes seules). A ce jour, cela n'avait jamais été réalisé. Aussi, cette phase a généré beaucoup de réclamations des usagers, mais aura permis à **mettre à jour la base de données**, et faire repasser près de 500 usagers du service en RP2 (50%), alors qu'ils avaient oublié d'informer de leur changement de situation.

Le service a quasiment achevé **la mise en place des bacs bleus dans toutes les communes du territoire**. En effet, la collecte des cartons n'était organisée que dans 4 communes en 2020. Suite à un changement de conteneurs, il a été désormais possible de proposer le même service en l'ensemble du territoire. Au premier trimestre 2026, l'ensemble des habitants auront à disposition un conteneur bleu dans leur commune.

L'usure des camions est un élément clé de la collecte. En effet, plus de 40 000 euros sont alloués chaque année à l'entretien et la réparation des bennes, sans comptabiliser le temps des agents perdus (aller/retour au garage, collectes décalées). Afin de limiter les problèmes mécaniques pouvant impacter la collecte, le service renouvelle ses camions tous les 6 ans. En 2025, un nouveau camion benne a donc été commandé et sera réceptionné en septembre 2026, en remplacement d'un camion benne de 2018. Cette stratégie de renouvellement a permis au cours des années depuis 2020 de faire passer le budget réparation de 90 000 à 40 000 euros par an.

La consommation d'essence est également un facteur clé. C'est pourquoi, **l'optimisation des tournées de collecte poursuit son en cours jusqu'en 2027**. La mise en place de bacs jaunes supplémentaires dans les communes, permet d'optimiser les déplacements, tout en proposant des bacs jaunes toujours disponibles pour accentuer le geste de tri.

Parallèlement, **des formations au compostage sont déployées sur tout le territoire**. Formation individuelle pour les usagers possédant déjà un composteur, formation au compostage partagé pour ceux qui n'ont pas la possibilité d'avoir un composteur à domicile, ou encore formation pour les services techniques des communes et les établissements publics sont déployées depuis 2024 partout sur le territoire pour permettre à chacun de participer à ce geste éco citoyen devenu essentiel.

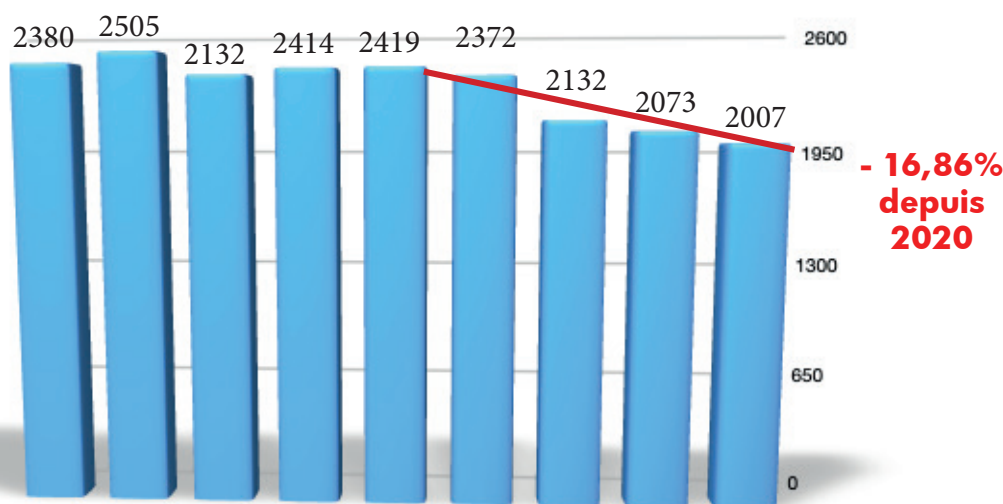
Depuis 2022, le service déchets améliore les tonnages collectés sur le territoire via cette stratégie. Celle-ci est accompagnée d'une **communication** déployée dans les boîtes aux lettres, sur le site internet de la collectivité, et via les réseaux sociaux. Les points de collecte commencent à recevoir également de la communication afin d'informer au plus près les habitants. En 2025 de nouveau, les tonnages de

collecte sélective ont été améliorées par rapport à l'année précédente qui était déjà une année record à la communauté de communes.

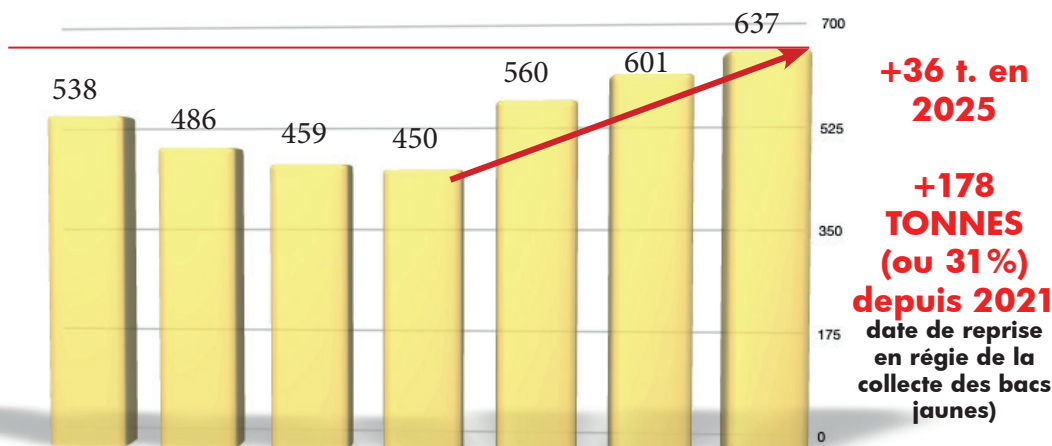
Enfin, en décembre 2025, un agent technique a été assermenté pour devenir **policier spécial déchets**. Le policier est désormais apte pour intervenir sur les points de collecte afin de trouver les adresses des usagers ne respectant pas les consignes de tri. Il établit un procès verbal qu'il envoie au maire de la commune pour lui laisser décider de la suite à donner.

Le service a créé un **Plan de lutte contre des Déchets Abandonnés**. Validé par Citéo (éco organisme) le plan de lutte recense les actions pour l'environnement et la biodiversité opérés sur le territoire de Beaume Drobie. L'action a démarré à l'île de Vernon où une opération de nettoyage de la nature a mobilisé près de 50 bénévoles et permis de collecter plus de 10 m³ de déchets. Cette action a également permis de participer au plan de gestion de l'île de Vernon et répondre aux enjeux : La gestion de l'espace d'expansion de crue et de mobilité de la Beaume, la zone humide majeure à fort intérêt écologique (faune et flore), à la préservation du site de captage d'eau potable, au site agricole, ou encore à l'espace de loisirs pleine nature.

TONNAGES DÉCHETS MÉNAGÈRES ENTRE 2012 ET 2023



TONNAGE DES COLLECTES SÉLECTIVES 2019 À 2023



Envoyé en préfecture le 11/06/2026

Reçu en préfecture le 11/06/2026

Publié le 11/06/2026

ID : 007-240700302-20260608-C_202606_079-DE



Un atterrissement de valorisation européen !

L'année 2025 a marqué un tournant historique en termes de tonnages collectés.

En 2025, la quantité d'ordures ménagères a continué de diminuer, passant de 2073 tonnes à 2 007 tonnes. Cette tendance à la baisse, amorcée depuis 2021 (-14%) avec 2 419 tonnes, établit un nouveau record historique, le plus bas jamais enregistré depuis la création de la Communauté de Communes.

Parallèlement, la collecte des recyclables a poursuivi sa progression, atteignant 637 tonnes en 2025, contre 601 tonnes en 2024. Ce flux a augmenté de près de 31 % depuis 2021, marquant un nouveau sommet historique pour le territoire.

Globalement, les habitants n'ont jamais aussi bien trié leurs déchets qu'en 2025, et la production d'ordures ménagères n'a jamais été aussi faible. Un grand bravo à nos habitants !



CONTACT

Chef de service : Peter STERCKEMAN,
environnement@pays-beaumedrobie.com
06 70 64 27 82

Mission : Mise en œuvre localement des politiques Natura 2000 et Espaces Naturels Sensibles. Conciliation de la préservation de la biodiversité avec les activités humaines.

Effectifs : 1 Chargée de mission (0,8 ETP) et 2 saisonniers pendant juillet et août.

Faits marquants 2025 :

Amélioration d'accueil des pollinisateurs en Pays Beaume Drobie

Un projet visant une mobilisation intercommunale en faveur des insectes pollinisateurs a été lancée en 2024 jusqu'à fin 2026. Quatre événements de sensibilisation ont été organisés (chantier participatif à Lablachère, visite de jardin à Faugères, conférence à Valgorge, balade à Rocles), mobilisant plus de 70 participants. Un stage M2 a permis de cartographier et proposer des aménagements pour 8 communes, avec des plans techniques et panneaux de sensibilisation. Une charte d'engagement a été élaborée et signée par 11 communes, accompagnée d'un livret d'actions. Enfin, une palette végétale de référence a été validée pour guider les projets communaux. (Site du projet : <https://www.pays-beau-medrobie.com/environnement/transition-ecologique/biodiversite/amelioration-de-laccueil-des-pollinisateurs-en-pays-beaume-drobie/>)

Sensibilisation estivale - Ecogardes

Deux 2 écogardes ont circulé sur le territoire pour la saison estivale 2025. Ils assurent la sensibilisation des estivants, suivent la fréquentation et nettoient des sites, tout cela dans l'objectif de faire cohabiter différents usagers sur des sites naturels prestigieux et limiter les impacts de la fréquentation. Les écogardes ont réalisé 7 animations grand public sur de thématiques variées, en tout 67 personnes y ont participé.

Sentier pédagogique autour du Moulin Dupuy

L'Alune, rivière classée en site Natura 2000 et intégrée à l'Espace Naturel Sensible (ENS), fait l'objet d'un projet de valorisation mené en synergie avec la restauration du Moulin Dupuy. Ce projet a pour objectif de concilier la préservation du patrimoine naturel et la mise en valeur du patrimoine culturel local. En 2025, un sentier pédagogique a été conçu sur les deux rives de l'Alune. Les supports d'information, destinés à enrichir ce parcours, ont été produits au début de l'année 2026. L'installation des supports sur site est prévue en avril 2026, en collaboration avec les services techniques des communes concernées.

Mise en œuvre du plan de gestion de l'île de Vernon, partenariat avec l'EPTB.

La mise en œuvre du plan de gestion de l'île de Vernon a continué en 2025. Deux chantiers d'arrachage d'espèces invasives (figuier d'Inde et ailanthe) ont été réalisés avec le Lycée Agricole Olivier de Serre. Un nettoyage citoyen (18/01) avec 50 participants et 10 m³ de déchets collectés, en partenariat avec la FRAPNA et les Recycl'Arts.

Perspectives 2026 :

En 2026, le service biodiversité prolongera ses engagements avec plusieurs initiatives phares. Le projet dédié aux pollinisateurs se poursuivra, marqué par deux balades animées (avril et juin), une conférence thématique et un chantier participatif en fin d'année. La mise en œuvre du plan de gestion de l'île de Vernon se poursuivra et en nouveaux projets il y aura la restauration d'un gîte pour des chauve-souris à Sablières ainsi que la création de panneaux et supports sonores de sensibilisation aux pratiques respectueuses en Espace Naturel Sensible.

Enfin, l'opération estivale de sensibilisation, menée par les écogardes, sera reconduite en juillet et août.

Le programme des animations proposées :

Programme des animations avec les écogardes

- Jeudi 16 juillet 2026 – Joyeuse, La Beaume, rivière cévenole au cœur du village (Grand Font, 18h30-20h30)
- Jeudi 23 juillet 2026 – Saint-André-Lachamp, Quand patrimoine naturel et culturel se rencontrent (Moulin Dupuy, 18h30-20h30)
- Mercredi 29 juillet 2026 – Beaumont, Découverte des milieux naturels (Sous le Blat, 18h30-20h30)
- Mardi 4 août 2026 – Vernon, Rivière cévenole : concilier nature et usages humains (Pont de l'île, 18h30-20h30)
- Mercredi 12 août 2026 – Rocles/Sanilhac, Exploration des écosystèmes rivulaires (Pont du Gua, 18h30-20h30)
- Jeudi 20 août 2026 – Valgorge, Sur les traces du castor et de la loutre (Le Vincent, 18h30-20h30)



CONTACT

Chef de service : Halla JOHANNESDOTTIR,
biodiversite@pays-beaumedrobie.com
06 70 64 27 82



Projet Alimentaire inter Territorial de l'Ardèche Méridionale – Vers une Assiette Durable

Engagée depuis fin 2021 dans un Projet Alimentaire inter Territorial (PAiT), la Communauté de communes du Pays Beaume aux côtés des Communautés de communes du Pays des Vans en Cévennes et des Gorges de l'Ardèche, continue à dérouler les actions.

Concernant la thématique de la restauration collective une 4eme session de formation aux changements de pratiques alimentaires en cuisine et au service a été organisée, elle a été animée par notre partenaire Pétale 07. Elle s'est déroulée à l'école de Berrias. Chaque année nous changeons de lieu en tournant sur les Communautés de communes et le type d'établissement. Axée sur le respect des attentes de la Loi Egalim (approvisionnements labellisés, lutte contre le gaspillage alimentaire, communication aux convives, végétalisation des menus, etc.) et les économies d'eau (du menu au service). Une vingtaine de personnes (élus, cuisiniers, agents de service, parents, etc.) ont ainsi pu se former à une assiette durable en restauration collective. Une 5eme session aura lieu en septembre 2026 hors vacances scolaires. Toujours gratuite et ouverte à tous les acteurs de la restauration collective (appel à participation notamment des établissements du médico-social !)

La poursuite de la sensibilisation des communes sur la mise en place de « la tarification sociale des cantines » a été poursuivi. Depuis l'été 2025, l'Etat a décidé de ne pas élargir le dispositif à de nouvelles communes. Au final la moitié des écoles du PAiT offrent cette tarification aux familles. En Beaume Drobie 5 écoles sur 8 en bénéficient.

En partenariats avec le SICTOBA, nous poursuivons les accompagnements auprès des établissements sur le triptyque : gaspillage alimentaire, tri des biodéchets et compostage. Le Collège de Joyeuse et la MAS de Bethanie à Valgorce ont ainsi débuté un accompagnement. Pour réussir et se pérenniser dans le temps ces actions doivent impliquer tous les acteurs au sein des établissements (cuisiniers, gestionnaires, convives, enseignants ou animateurs, agents de service). L'idée est de changer les comportements sur l'alimentation et ses « déchets » afin que les gestes deviennent un réflexe.

2025 a vu la concrétisation de l'expérimentation sur la Communauté de communes des Gorges de l'Ardèche d'une collecte des biodéchets de restaurateurs et leur compostage dit « en bout de champ » chez un agriculteur à Lagorce. Mise en place durant l'été sur 2 communes de la CC des Gorges de l'Ardèche avec 30 restaurateurs, l'expérimentation est positive. Elle doit maintenant être travaillé pour une mise en place sur Beaume Drobie et Pays des Vans en Cévennes en 2027.

Le compost produit à Lagorce sera ensuite incorporé dans les sols agricoles. C'est la résilience des sols et de leur adaptation au changement climatique qui est recherché dans cette action.

Les emballages et le gaspillage alimentaire représentant une part très importante de nos déchets, nous avons réalisé des animations avec des stands auprès des habitants lors de la Semaine Européenne de Réduction des Déchets sur les marchés notamment sur les emballages dans les commerces alimentaires de proximité et l'opération « caddie malin » dans les supermarchés avec le SICTOBA.

Concernant les habitants et le jardinage, nous avons mis en place une session de formation sur des actions permettant d'agir pour des économies d'eau au jardin potager. Bâties essentiellement sur de la pratique au jardin, la formation a mis l'accent sur le rôle des sols, sur la limitation de l'évapotranspiration et d'accompagner au jardinage hors période d'été. Répartie sur 3 journées d'avril à novembre

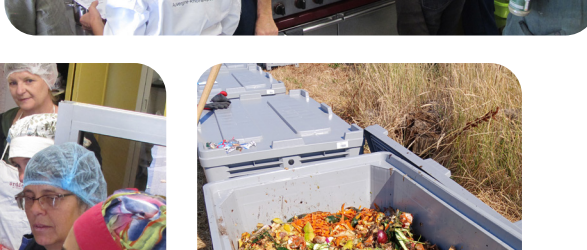
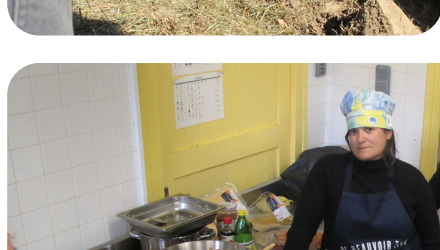
CONTACT

Mercedes GUEVARA 06 41 34 90 56
alimentation@suddardechetransitions.fr



à Lablachère et au jardin de la commanderie de Jalès à Berrias, elle (personnes à chaque journée) Cette session de 3 jours sera reconduite (en novembre).

Enfin, le projet d'un « espace test » et de démonstration en agriculture se concrétise à Jalès sur une parcelle agricole mise à disposition par le SDEA. Nous avons trouvé un candidat qui va pouvoir mettre en pratique du maraichage dit « sur sol vivant » c'est-à-dire sans labour. L'action débute ce printemps 2026 par différentes analyses et études notamment pour la mise en place de haies et de plantations arboricoles complémentaires au maraichage. Ce travail est mené avec nos partenaires de la Chambre d'agriculture, de l'ADDEAR, de l'EPT Bassin de l'Ardèche, CNRS de Jalès – Archéorient, etc. Les plantations de haies et d'arbres auront lieu en fin d'année 2026 mais les actions maraichères débuteront dès cet été.





Envoyé en préfecture le 11/06/2026

Reçu en préfecture le 11/06/2026

Publié le 11/06/2026

ID : 007-240700302-20260608-C_202606_079-DE



POLE TERRITOIRE

- **Urbanisme**
- **Foncier économique**
- **Energie**

Envoyé en préfecture le 11/06/2026

Reçu en préfecture le 11/06/2026

Publié le 11/06/2026

ID : 007-240700302-20260608-C_202606_079-DE



Évolution du PLUi – Modifications en cours et à venir

Une modification n°3 est actuellement engagée, dans la continuité des ajustements apportés au règlement approuvé en décembre 2019. Elle vise à répondre aux besoins exprimés par les communes, notamment en ce qui concerne la création d'emplacements réservés et les changements de destination de bâtiments situés en zones agricoles ou naturelles du PLUi.

Dans la perspective de l'année 2026, une modification simplifiée n°4 est d'ores et déjà programmée. Elle sera exclusivement consacrée à la création de nouveaux STECAL (Secteurs de Taille et de Capacité d'Accueil Limités) afin de mieux prendre en compte les spécificités locales du territoire.

Le service urbanisme au service des habitants

Le service urbanisme traite un volume significatif de demandes émanant des habitants et futurs habitants du territoire, qu'il s'agisse de rendez-vous en présentiel, d'échanges par mail ou de courriers. Ces sollicitations portent principalement sur le droit des sols, l'interprétation du règlement du PLUi et de son zonage, ainsi que sur les obligations spécifiques liées aux Sites Patrimoniaux Remarquables de Joyeuse, Ribes et Payzac.

Face à la complexité de certaines situations, le service s'attache à apporter une lecture précise et contextualisée du règlement et de ses modalités d'application. Lorsque la situation l'exige, il mobilise les services instructeurs de la DDT ainsi que les communes concernées, afin d'apporter aux pétitionnaires une réponse adaptée et circonstanciée.

Le SCoT Ardèche Méridionale – Une planification territoriale en évolution

Approuvé le 21 décembre 2022, le Schéma de Cohérence Territoriale (SCoT) est un outil de planification stratégique institué par la loi « Solidarité et Renouvellement Urbain » (SRU) du 13 décembre 2000. Il fixe, à l'échelle d'un bassin de vie élargi et sur le long terme, les grandes orientations en matière d'aménagement, de protection et de développement du territoire.

Le SCoT Ardèche Méridionale couvre 8 communautés de communes du sud de l'Ardèche, regroupe 150 communes et concerne près de 106 000 habitants. L'ensemble des documents d'urbanisme, qu'ils soient communaux (PLU, cartes communales) ou intercommunaux (PLUi, PDU, PLH, PCAET), doivent lui être compatibles.

Une révision engagée pour répondre aux enjeux contemporains

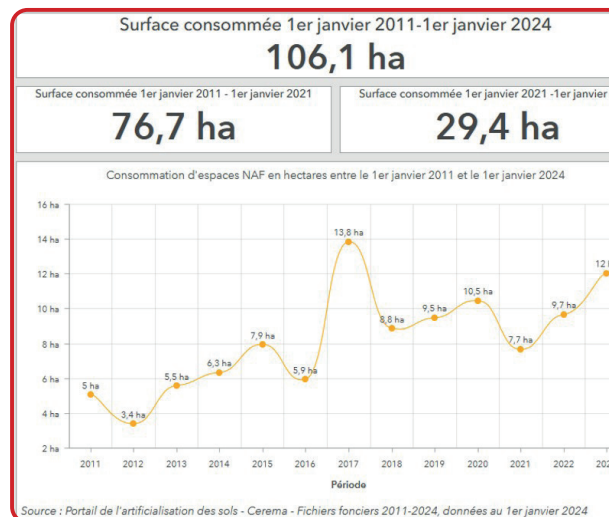
Par délibération du 7 décembre 2023, la révision du SCoT a été prescrite, avec pour objectif principal l'intégration des évolutions législatives récentes — en particulier la loi « Climat et Résilience » du 22 août 2021 et ses décrets d'application publiés fin 2023, qui ont considérablement renforcé le rôle du SCoT dans la lutte contre le dérèglement climatique.

Tout au long de l'année 2025, de nombreuses réunions de travail ont permis d'actualiser le diagnostic territorial et de faire évoluer le PADD (Projet d'Aménagement et de Développement Durables) vers un PAS — Projet d'Aménagement Straté-

gique. Cet outil offre aux élus une vision prospective à l'horizon de 20 ans, articulée autour d'un projet politique territorial spatialisé. Il garantit le respect des équilibres locaux et la valorisation de l'ensemble du territoire, en assurant la complémentarité entre développement de l'urbanisation, organisation des mobilités et préservation des espaces naturels et agricoles. Le PAS a été acté en décembre 2025.

Le calendrier de révision du SCoT doit être respecté (février 2027) sinon les zones AU seront bloquées. Le SCoT travaille à établir une méthode commune pour les 8 communautés de communes pour définir les enveloppes urbaines et mesurer l'évolution de l'artificialisation du territoire.

Pour information, la consommation d'Espace Naturel Agricole et Forestier (ENAF) sur la Communauté de Communes du Pays Baume-Drobie est la suivante :





Envoyé en préfecture le 11/06/2026

Reçu en préfecture le 11/06/2026

Publié le 11/06/2026

ID : 007-240700302-20260608-C_202606_079-DE



INTERCOMMUNALITÉ ET ASSOCIATIONS

Envoyé en préfecture le 11/06/2026

Reçu en préfecture le 11/06/2026

Publié le 11/06/2026

ID : 007-240700302-20260608-C_202606_079-DE





En lien avec ses compétences, la CdC est membre de plusieurs syndicats intercommunaux et associations, à savoir :

ÉCONOMIE

Initiative Seuil de Provence Ardèche Méridionale (ISPAM) www.initiative-sdpam.com

Centre du développement de l'Ardèche – Ardèche le goût www.ardechelegout.fr

AMÉNAGEMENT DE L'ESPACE

Syndicat Mixte du Pays de l'Ardèche Méridionale (SYMPAM) www.scot-ardechemeridionale.fr

Syndicat Mixte du Parc Naturel Régional des Monts d'Ardèche (PNR) www.parc-monts-ardeche.fr

Syndicat Départemental d'Équipement de l'Ardèche (SDEA) www.sdea-ardeche.com

Conseil en Architecture, Urbanisme et Environnement de l'Ardèche (CAUE) www.caue07.fr

JEUNESSE

Mission locale de l'Ardèche méridionale www.mission-locale-ardeche-meridionale.fr

NUMÉRIQUE

Syndicat Ardèche Drome Numérique (ADN) www.Ardechedromenumerique.fr

EPIC NUMERIAN www.numerian.fr

DECHETS

Syndicat Intercommunal de Collecte et de Traitement des Ordures ménagères de la Basse Ardèche (SICTOBA) www.sictoba.fr

EAU ASSAINISSEMENT ET RIVIERES

Etablissement public territorial du bassin versant de l'Ardèche (EPTB) www.ardeche-eau.fr

Syndicat des Eaux du Bassin de l'Ardèche (SEBA) www.seba-eau.fr

SPORT

Syndicat Mixte de l'Ardèche Méridionale (SMAM) www.piscine-laperledeau.com

ENERGIE

Syndicat départemental des énergies (SDE07) www.sde07.com

Agence Locale pour l'Énergie et le Climat (ALEC) www.alec07.org

ATTRACTIVITÉ

Émerveillés par l'Ardèche WWW.emerveillesparlardeche.com

COLLECTIVITÉS

Association des Maires et Présidents de communautés (AMF) www.amf07.asso.fr

Intercommunalités de France www.intercommunalites.fr

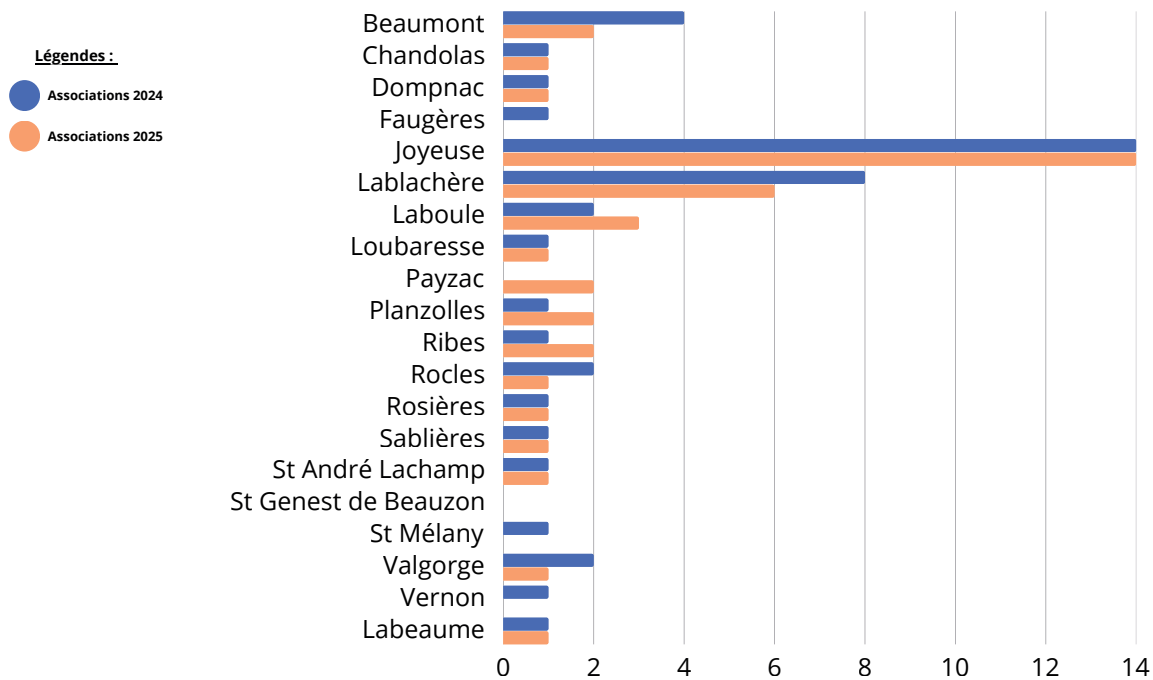
AMORCE www.amorce.asso.fr



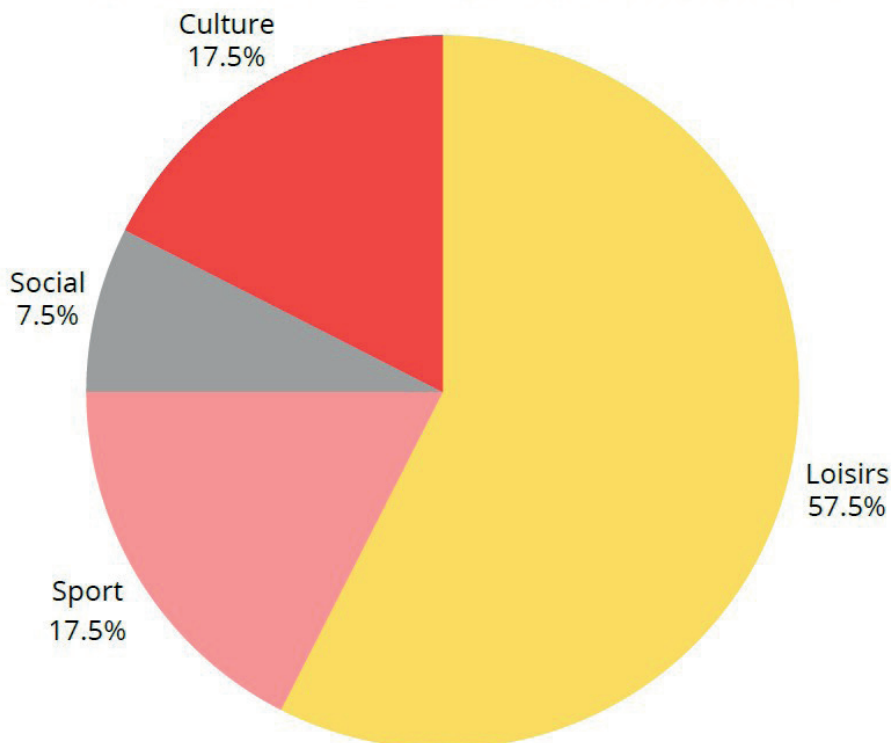
Pour 2025, 40 conventions de reprogrammation avec des associations du territoire Beaume Drobie, soit 4 de moins que 2024.

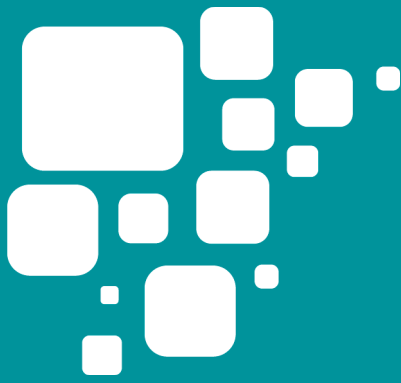
Environ 20 000 copies ont été faites sur l'année (couleur et noir et blanc).

Répartition par communes



Secteur d'activité





Envoyé en préfecture le 11/06/2026

Reçu en préfecture le 11/06/2026

Publié le 11/06/2026

ID : 007-240700302-20260608-C_202606_079-DE



SERVICES

TRANSVERSAUX :

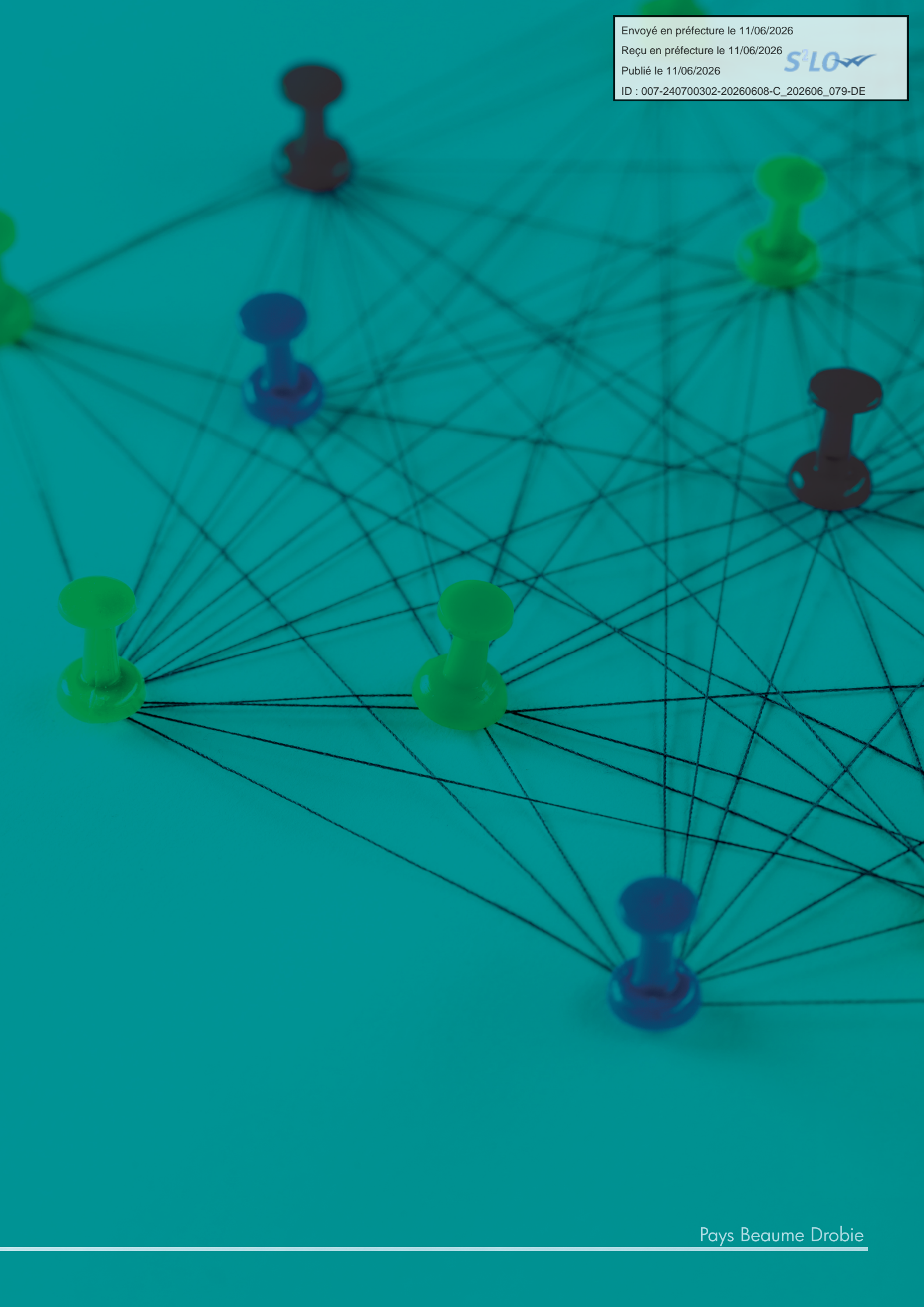
- **Informatique & Réseaux**
 - **Communication**
 - **Ressources humaines**
 - **Assemblées**
 - **Comptabilité/Finances**
-

Envoyé en préfecture le 11/06/2026

Reçu en préfecture le 11/06/2026

Publié le 11/06/2026

ID : 007-240700302-20260608-C_202606_079-DE





Le service informatique et réseaux est essentiel au bon fonctionnement de toute la structure et des services de la CDC.

C'est un service transversal, il intervient sur tous les sites (Siège, Maison Enfance & Jeunesse, Local Technique, Médiathèques, Trait d'Union, crèches et bibliothèques communales), auprès de tous les services et de la majorité des agents.

Ses missions sont pluridisciplinaires et variées, informatiquement parlant, et peuvent être déclinées en 8 pôles distinctifs :

1- Informatique :

- 1.1 Fonctions Supports aux agents et aux bénévoles des bibliothèques ;
- 1.2 Gestion du parc informatique complet ;
- 1.3 Gestion des données ;

2- Réseaux :

- 2.1 Internet / Téléphonie sur IP ;
- 2.2 Réseaux internes (WIFI, câblages, baies de brassage, NAS) ;

3- Mailing :

- 3.1 Gestion des boîtes email ;
- 3.2 Gestion des protections de boîtes (MailInBlack) ;

4- Site internet pays-beaumedrobie.com ;

5- Suivi déploiement fibre FFBH sur le territoire Pays Beauce Drobie ;

6- Parc copieurs et imprimantes ;

7- Conformités RGPD ;

8- Cybersécurité.

Effectif et moyens du service :

Le service est composé d'un Technicien Informatique et Réseau, en CDD contractuel à temps plein. Son bureau est situé au Local Technique de la Communauté de Communes (555 Chemin du Fadas, 07260 JOYEUSE).

Réalisations majeures de l'année 2025 / Faits marquants :

La majorité des objectifs 2025 ont été atteints, à savoir :

• Gestion du parc informatique :

Remplacement des machines obsolètes (passage à Windows 11). C'était le gros sujet de l'année, à partir d'Octobre 2025, Microsoft ne proposerait plus de mise à jour de sécurité sur les appareils dits « Non compatibles ». Comme le reste du monde, nous nous retrouvions avec des machines fonctionnelles, mais devenues « obsolètes » pour le géant des systèmes d'exploitation qu'est Microsoft.

En parallèle, le service se devait de respecter la loi dite AGEC, obligeant les collectivités à acquérir 20% de leur parc informatique en matériel issu du reconditionnement.

Nous avons trouvé des partenaires français réputés et fiables, proposant des gammes de matériels professionnels reconditionnés, à des tarifs largement en deçà du prix du neuf, et avec des garanties équivalentes !

Ainsi, cela nous a permis de faire coup double : Remplacer nos machines dites « obsolètes » par du matériel compatible à Windows 11, performant, moins cher (respectant le budget investissement) et conforme à la loi AGEC !

• Amélioration du support aux agents, élus et bénévoles :

Depuis début 2025, le service informatique peut désormais porter assistance à distance à tous les agents, élus et bénévoles des bibliothèques, grâce à l'abonnement à un logiciel (ANYDESK) par la Communauté de Communes.

Cette efficacité dans le support informatique, a permis de nettement réduire les problèmes informatiques du quotidien, le dépannage à distance, ainsi que de renforcer la relation de confiance entre le service et les utilisateurs.

- **Réseaux internes :**

Étude et amélioration réseau filaire (baie de brassage) de la crèche Mille Pattes (sécurités, simplifications, optimisation) ; Créations de fiches pratiques par baies de brassages.

Étude complète réseaux BT futur Médiathèque de Joyeuse (Infrastructure, matériels, déploiements).

Objectif / Projets 2026 :

Objectifs :

- Gestion des données :

Participation à la refonte de l'arborescence complète des dossiers du serveur ;

Amélioration des stratégies de sauvegardes ;

- Réseaux internes :

Réalisation complète des réseaux BT Médiathèque de Joyeuse, installation infrastructure, tests et mise en route.

- Boîtes e-mails @pays-beaumedrobie.com :

Passage à une solution professionnelle (dite Exchange), donc recherche d'un prestataire avec abonnement, avec mise en place en 2026

- RGPD :

Recherche d'une solution Work Space (type Google), conforme à la RGPD, solution avec abonnement, et complète, pour déploiement en 2026

- Charte «intelligence artificielle» : En collaboration avec le service Environnement, nous élaborons une charte des bonnes pratiques en matière d'intelligence artificielle. Ce document a pour objectifs principaux de définir un cadre d'intervention pour les agents, en clarifiant les domaines d'application de l'IA ; Garantir l'alignement des pratiques avec les exigences de l'IA Act et de la RGPD, afin d'assurer une utilisation éthique et conforme à la réglementation.

Projets :

- Cybersécurité : Conformité Règlementation NIS2 – ANSSI

CONTACT

Technicien : Carlos Canestro,
informatique@pays-beaumedrobie.com,
06 72 08 79 25



A la communauté de communes du Pays Beaume Drobie, la communication est une mission partagée, où chaque service joue un rôle essentiel. Trois agents dédiés animent cette dynamique : un opérateur PAO (Publication Assisté par Ordinateur), chargé de la mise en page des documents et du site internet, un informaticien pour le site internet et une agente qui gère les réseaux sociaux (Facebook et Instagram). Chaque service de la collectivité contribue en faisant remonter ses articles, assurant ainsi une diffusion cohérente et variée de nos actions. Ensemble, nous tissons le fil de notre communication, reflétant l'engagement et la diversité de notre collectivité.

RÉALISATIONS MAJEURES DE L'ANNÉE 2025 / FAITS MARQUANTS :

La mise à jour du site internet de la communauté de communes
La diffusion des articles sur les réseaux sociaux et le site internet
La plaquette de communication du Trait d'Union

SITE INTERNET

Le site accueil plus de 17 000 visiteurs (+5% par rapport à 2024), comptabilisant plus de 49 000 pages consultées en 2025 (+13.1%).

Les parties du site les plus visitées (hors page d'accueil) sont :

- 1 - Les déchetteries
- 2 - Centre de loisirs Le farfadets
- 3 - Les déchets ménagers
- 4 - PLUi
- 5 - Les offres d'emplois

Les pages sont facilement accessibles car le temps de fréquentation est en moyenne de 47 secondes.

REVUE DE PRESSE

Une revue de presse de 3 journaux locaux (Le quotidien « Le Dauphiné libéré » et les hebdomadaires « La Tribune » et « l'Hebdo de l'Ardèche ») est relayée en interne auprès des agents, élus et mairies pour une utilisation strictement individuelle, avec interdiction de rediffusion.

349 articles ont été enregistrés dans la revue de presse pour l'année 2025.

LA LETTRE D'INFOS

La lettre d'infos numérique à destination des élus, agents et mairies est envoyé par mail :

Pour 2025, 10 actualités ont été envoyées soit 1 par mois (hors juillet et août).

En bref...

Instagram

Ouverture du compte le 18/02/2025

@cdc_pays_beamedrobie

244 articles ont été publiés depuis l'ouverture du compte (soit environ 1 article par semaine). Pour 11 114 vues et 131 Followers

Lettres d'infos :

2 Lettres d'infos ont été réalisées et envoyées avec le logiciel BREVO (Février et Mars)

4 Lettres d'infos ont été réalisées avec le logiciel CANVA et envoyées par mail (été + septembre, octobre et décembre). En 2026, une lettre d'info par mois devrait être réalisée.

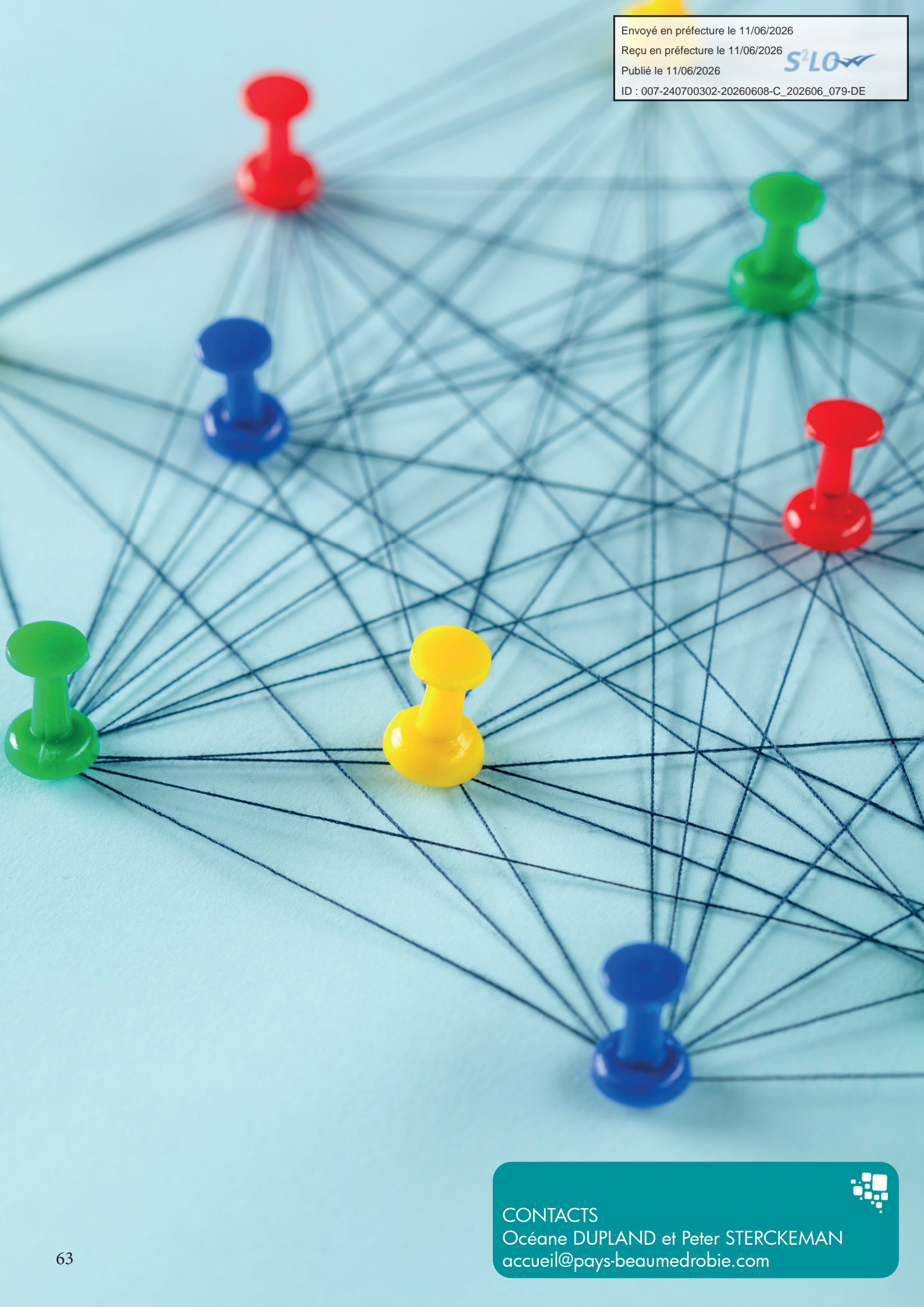
Articles de presses :

Sur l'année 2025, 349 ont été parus entre les trois journaux locaux (Hebdo Ardèche, La Tribune et le Dauphiné libéré)

Les articles de presse, sont diffusés auprès des agents, élus et bibliothèques, avec Pcloud

FACEBOOK

En 2025, 300 articles ont été publiés et nos pages comptabilisent 458 368 vues, 2 036 personnes sont abonnées.



CONTACTS

Océane DUPLAND et Peter STERCKEMAN
accueil@pays-beaumedrobie.com



En 2025, il y a eu 10 conseils communautaires : Au total, 152 délibérations ont été prises.

- 30 janvier à Planzolles,
- 19 mars à Lablachère,
- 9 avril à Payzac,
- 27 mai à Rocles,
- 10 juillet à Beaumont,
- 2 septembre à Ribes,
- 22 septembre à Laboule,
- 10 novembre à Saint Mélanly,
- 8 décembre à Vernon
- 15 décembre à Rosières

Il y eu 10 réunions du bureau communautaire (1er mercredi matin du mois) et 5 délibérations de prises.

Le Président a pris 3 décisions (finances) et 164 arrêtés

Communes	Elus titulaires	Elus suppléants
BEAUMONT	Pascal WALDSCHMIDT	
CHANDOLAS	Loïc DUCROS Jean-Francois THIBON	
DOMPNAC	Carole LASTELLA	Emmanuelle DELESTANG
FAUGERES	Philippe GONTIER	Jean PASCAL
JOYEUSE	Vincent AUZAS Geneviève CHASTAGNIER Jean Marc DEYDIER BASTIDE Gladie LACOUR Brigitte PANTOUSTIER Olivier PLANET Yves ROUSTANG	
LABLACHERE	Thierry BERRES Eric BOISSIN Martine CARRIER Nicole DJIANN Jean Pierre LAPORTE Yannick MARCHAL Dominique POUGET TIRION Albert MOZZATTI	
LABOULE	Francoise GALLET	Marie Claude ALLANO
LOUBARESSE	Julien GOUBE	Christian GIRES
PAYZAC	Francois COULANGE Sébastien DUCLOUX	
PLANZOLLES	Séverine ROMEDENNE	Elsa REBOUL
RIBES	Francois AUDIBERT Christian BALAZUC	
ROCLES	Gabriel PIC	Julie ROGER MAZAS
ROSIERES	Francis CHABANE Marie Hélène CHOTIN Raoul L'HERMINIER Nadine PIERRARD TEYSSIER Matthieu SALEL	
SABLIERES	Michel TALAGRAND	Roland HOURS
ST-ANDRE-LACHAMP	Luc PARMENTIER	Bruno VIDAL
ST-GENEST-DE-BEAUZON	Nathalie BELVA Patrice PRANDI	
ST-MELANY	Didier PIOLAT	Lorraine CHENOT
VALGORGE	Pascale MANFREDI VIELFAURE Didier MAZILLE	
VERNON	Alexandre FAURE	Max DODARD

Envoyé en préfecture le 11/06/2026

Reçu en préfecture le 11/06/2026

Publié le 11/06/2026

ID : 007-240700302-20260608-C_202606_079-DE



PERSONNEL

Au 31/12/2025, 63 agents : 27 titulaires dont 18 femmes et 9 hommes
36 contractuels dont 25 femmes et 11 hommes
Soit un total de 43 femmes et 20 hommes.

- 855 bulletins traités pour 95 agents (hors exécutif).
- 229 arrêtés individuels pris par le président.

FORMATION

61 agents ont demandé un total de 207 formations. 171 ont été réalisées pour un total de 193 jours. 36 formations n'ont pas pu aboutir soit par annulation de l'agent, soit par le CNFPT, soit déjà complète au moment de l'inscription.

COMITÉ SOCIAL TERRITORIAL – CST

Le comité social territorial est l'instance consultative instituée par la loi n°2019-828 du 6 août 2019 de transformation de la fonction publique qui prévoit la fusion des comités techniques et des comités d'hygiène, de sécurité et des conditions de travail. Le Code Général de la Fonction Publique, en sa partie réglementaire, fixe l'organisation, la composition, les attributions et le fonctionnement des comités sociaux territoriaux et des formations spécialisées en matière de santé, de sécurité et de conditions de travail institués au sein des collectivités territoriales et de leurs établissements publics.

Cette instance est composée de deux collèges : un collège représentant l'employeur et un collège représentant les salariés.

Il se réunit au moins deux fois par an sur convocation de son président et peut traiter des sujets suivants :

- Veiller à la sécurité et à la protection des agents ;
- Améliorer les conditions de travail ;
- Recueillir les retours des agents sur les conditions de travail dans leurs missions ;
- Proposer au conseil communautaire des suggestions d'améliorations.

En outre, le comité se réunit au moins une fois par an pour débattre sur les questions en matière de santé, sécurité et de conditions de travail.

En 2025, le CST s'est réuni 4 fois. Les thèmes abordés ont été :

- Mise à jour du tableau des effectifs,
- Planning de fermetures des services au public sur l'année 2025 et 2026,
- Mise à jour du DUERP, prise de connaissance des rapports de visite de site par les assistants de prévention,
- Suivi des actions de prévention mises en place au sein de différents services,
- Actions sociales (revalorisation des tickets resto et participation employeur mutuelle santé)
- Modifications du règlement intérieur,
- Organisation des services et organigramme
- Etudes des accidents de travail

ASSISTANT DE PRÉVENTION

Au sein de la Communauté de Communes, il y a 4 assistants de prévention qui ont 48 heures chacun pour conseiller et assister l'autorité territoriale dans la mise en œuvre des règles d'hygiène et de sécurité au travail.

JOURNÉE DE COHÉSION DU 5 JUIN 2025

Comme chaque année, depuis maintenant environ 20 ans, la journée CDC du Pays Beaume Drobie a eu lieu début juin.

Les 63 agents se sont retrouvés dans la commune de Montselgues le jeudi 5 juin. La journée a été découpée en trois temps :

- Le matin, des ateliers ont été proposés tels que la communication vertueuse, vannerie-tressage, tir à l'arc, initiation à la pêche, atelier cuisine-confection de makis, sentier botanique
- Le midi, le repas a été partagé, chacun amenant un plat, un dessert à faire découvrir aux collègues
- L'après-midi des activités ont été proposées telles que la balade découverte des rapaces, la balade découverte des tourbières

A cette occasion, la Communauté de communes a participé au Challenge mobilité de la Région Auvergne Rhône Alpes. Les agents ont été incité à utiliser un mode de transport alternatif à l'utilisation individuelle de la voiture (marche, vélo, transports en commun, covoiturage).

Cette journée de cohésion permet aux agents d'échanger tout au long de la journée et de créer des liens par l'intermédiaire des activités. Généralement, le retour exprimé est positif.



CONTACT

Chef de service : Sandra ETIENNE,
rh@pays-beaumedrobie.com
04 82 11 00 08



COMPTE ADMINISTRATIF 2025 DU BUDGET PRINCIPAL

SECTION DE FONCTIONNEMENT			
DEPENSES		RECETTES	
	Réalisé 2025		Réalisé 2025
		002 - EXCEDENT N-1	- €
011 - CHARGES CARACTERE GENERAL	707 831,43 €	013 - ATTENUATION DE CHARGES	22 999,54 €
012 - CHARGES DE PERSONNEL	2 140 433,11 €	70 - PRODUITS DE SERVICE	323 163,75 €
014 - ATTENUATION DE PRODUITS	957 208,98 €	731 - FISCALITE	1 995 082,72 €
65 - AUTRES CHARGES	1 125 619,50 €	73 - IMPOTS ET TAXES	1 525 447,61 €
66 - CHARGES FINANCIERES	67 486,39 €	74 - DOTATIONS ET PARTICIPATIONS	1 358 250,51 €
67 - CHARGES EXCEPTIONNELLES	15 125,00 €	75 - AUTRE PRODUITS DE GESTION	66 379,23 €
042 - OPERATIONS D'ORDRE DE TRANSFERT ENTRE SECTIONS	247 747,85 €	77 - PRODUITS EXCEPTIONNELS	3 195,00 €
		042 - OPERATIONS D'ORDRE DE TRANSFERT	39 557,51 €
TOTAL	5 261 452,26 €		5 334 075,87 €

SECTION D'INVESTISSEMENT			
DEPENSES		RECETTES	
	Réalisé 2025		Réalisé 2025
001 - DEFICIT INVESTISSEMENT N-1	- €	021 - VIREMENT SECTION FCT	
040 - OPERATIONS D'ORDRE DE TRANSFERT	39 557,51 €	024 - PRODUITS DES CESSIONS	
041 - OPERATIONS PATRIMONIALES	81 526,45 €	040 - OPERATIONS D'ORDRE DE TRANSFERT	247 747,85 €
16 - EMPRUNTS ET DETTES	171 720,00 €	041 - OPE PATRIMONIALES	81 526,45 €
20 - IMMO INCORPORELLES	28 816,20 €	10 - DOTATIONS	36 264,56 €
204 - SUBV EQUIPEMENT VERSEES	28 000,00 €	13 - SUBV INVESTISSEMENT	379 105,20 €
21 - IMMO CORPORELLES	238 204,36 €	16 - EMPRUNTS	
23 - IMMO EN COURS	115 039,46 €	23 - IMMO EN COURS	796,87 €
45 - OPE COMPTE DE TIERS	194 687,82 €	27 - AUTRES IMMO FINANCIERES	38 390,00 €
		45 - OPE COMPTE DE TIERS	82 533,00 €
TOTAL	897 551,80 €		866 363,93 €

COMPTE ADMINISTRATIF 2025 DU BUDGET ZONE D'ACTIVITÉS (ZAEC)

SECTION DE FONCTIONNEMENT			
DEPENSES		RECETTES	
	Réalisé 2025		Réalisé 2025
		002 - EXCEDENT N-1	
011 - CHARGES CARACTERE GENERAL	1 866,40 €	013 - ATTENUATION DE CHARGES	
042 - OPERATIONS D'ORDRE DE TRANSFERT ENTRE SECTIONS	- €	75 - AUTRE PRODUITS DE GESTION	0,15 €
		042 - OPERATIONS D'ORDRE DE TRANSFERT	1 866,40 €
TOTAL	1 866,40 €		1 866,55 €

SECTION D'INVESTISSEMENT			
DEPENSES		RECETTES	
	Réalisé 2025		Réalisé 2025
001 - DEFICIT INVESTISSEMENT N-1		021 - VIREMENT SECTION FCT	
040 - OPERATIONS D'ORDRE DE TRANSFERT	1 866,40 €	040 - OPERATIONS D'ORDRE DE	
23 - IMMO EN COURS		23 - IMMO EN COURS	
45 - OPE COMPTE DE TIERS		27 - AUTRES IMMO FINANCIERES	
		45 - OPE COMPTE DE TIERS	
TOTAL	1 866,40 €		- €

SECTION DE FONCTIONNEMENT			
DEPENSES		RECETTES	
	Réalisé 2025		Réalisé 2025
011 - CHARGES CARACTERE GENERAL	43 784,38 €	002 - EXCEDENT N-1	
012 - CHARGES DE PERSONNEL	146 187,15 €	013 - ATTENUATION DE CHARGES	276,98 €
014 - ATTENUATION DE PRODUITS		70 - PRODUITS DE SERVICE	19 623,35 €
65 - AUTRES CHARGES	5,52 €	731 - FISCALITE	
66 - CHARGES FINANCIERES	22 027,19 €	73 - IMPOTS ET TAXES	
67 - CHARGES EXCEPTIONNELLES	3 545,00 €	74 - DOTATIONS ET PARTICIPATIONS	58 380,53 €
042 - OPERATIONS D'ORDRE DE TRANSFERT ENTRE SECTIONS	10 108,23 €	75 - AUTRE PRODUITS DE GESTION	48 980,25 €
68 - DOTATION AUX PROVISIONS		77 - PRODUITS EXCEPTIONNELS	193,08 €
		042 - OPERATIONS D'ORDRE DE TRANSFERT ENTRE SECTIONS	
TOTAL	225 657,45 €		127 454,19 €

SECTION D'INVESTISSEMENT			
DEPENSES		RECETTES	
	Réalisé 2025		Réalisé 2025
001 - DEFICIT INVESTISSEMENT N-1		021 - VIREMENT SECTION FCT	
040 - OPERATIONS D'ORDRE DE TRANSFERT		024 - PRODUITS DES CESSIONS	
041 - OPERATIONS PATRIMONIALES		040 - OPERATIONS D'ORDRE DE TRANSFERT	10 488,23 €
16 - EMPRUNTS ET DETTES	428 886,58 €	041 - OPE PATRIMONIALES	
20 - IMMO INCORPORELLES		10 - DOTATIONS	
204 - SUBV EQUIPEMENT VERSEES		13 - SUBV INVESTISSEMENT	468 496,66 €
21 - IMMO CORPORELLES	21 572,71 €	16 - EMPRUNTS	
23 - IMMO EN COURS	208 333,33 €	23 - IMMO EN COURS	
45 - OPE COMPTE DE TIERS		27 - AUTRES IMMO FINANCIERES	
		45 - OPE COMPTE DE TIERS	
TOTAL	658 792,62 €		476 964,89 €

COMPTE ADMINISTRATIF 2025 DU BUDGET SPANC

Envoyé en préfecture le 11/06/2026

Reçu en préfecture le 11/06/2026

Publié le 11/06/2026



ID : 007-240700302-20260608-C_202606_079-DE

SECTION DE FONCTIONNEMENT			
DEPENSES		RECETTES	
	Réalisé 2025		Réalisé 2025
		002 - EXCEDENT N-1	
011 - CHARGES CARACTERE GENERAL	14 831,18 €	013 - ATTENUATION DE CHARGES	582,49 €
012 - CHARGES DE PERSONNEL	41 070,29 €	70 - PRODUITS DE SERVICE	94 105,00 €
014 - ATTENUATION DE PRODUITS		731 - FISCALITE	
65 - AUTRES CHARGES		73 - IMPOTS ET TAXES	
66 - CHARGES FINANCIERES		74 - DOTATIONS ET PARTICIPATIONS	
67 - CHARGES EXCEPTIONNELLES		75 - AUTRE PRODUITS DE GESTION	751,36 €
042 - OPERATIONS D'ORDRE DE TRANSFERT ENTRE SECTIONS	7 775,72 €	77 - PRODUITS EXCEPTIONNELS	
68 - DOTATION AUX PROVISIONS		042 - OPERATIONS D'ORDRE DE TRANSFERT ENTRE SECTIONS	7 732,00 €
TOTAL	63 477,17 €		103 150,85 €

SECTION D'INVESTISSEMENT			
DEPENSES		RECETTES	
	Réalisé 2025		Réalisé 2025
001 - DEFICIT INVESTISSEMENT N-1		021 - VIREMENT SECTION FCT	
040 - OPERATIONS D'ORDRE DE TRANSFERT	7 732,00 €	024 - PRODUITS DE CESSIONS	
041 - OPERATIONS PATRIMONIALES		040 - OPERATIONS D'ORDRE DE TRANSFERT	7 775,72 €
16 - EMPRUNTS ET DETTES	8 000,00 €	041 - OPE PATRIMONIALES	
20 - IMMO INCORPORELLES		10 - DOTATIONS	
204 - SUBV EQUIPEMENT VERSEES		13 - SUBV INVESTISSEMENT	
21 - IMMO CORPORELLES		16 - EMPRUNTS	
23 - IMMO EN COURS		23 - IMMO EN COURS	
45 - OPE COMPTE DE TIERS	7 000,00 €	27 - AUTRES IMMO FINANCIERES	
		45 - OPE COMPTE DE TIERS	7 000,00 €
TOTAL	20 732,00 €		14 775,72 €

COMPTE ADMINISTRATIF 2025 DU BUDGET TOITURES

Envoyé en préfecture le 11/06/2026

Reçu en préfecture le 11/06/2026

Publié le 11/06/2026

ID : 007-240700302-20260608-C_202606_079-DE



SECTION DE FONCTIONNEMENT			
DEPENSES		RECETTES	
	Réalisé 2025		Réalisé 2025
011 - CHARGES CARACTERE GENERAL	1 815,22 €	002 - EXCEDENT N-1	
012 - CHARGES DE PERSONNEL		013 - ATTENUATION DE CHARGES	
014 - ATTENUATION DE PRODUITS		70 - PRODUITS DE SERVICE	22 628,02 €
65 - AUTRES CHARGES		731 - FISCALITE	
66 - CHARGES FINANCIERES		73 - IMPOTS ET TAXES	
67 - CHARGES EXCEPTIONNELLES		74 - DOTATIONS ET PARTICIPATIONS	
042 - OPERATIONS D'ORDRE DE TRANSFERT ENTRE SECTIONS	5 991,69 €	75 - AUTRE PRODUITS DE GESTION	0,58 €
		77 - PRODUITS EXCEPTIONNELS	
		042 - OPERATIONS D'ORDRE DE TRANSFERT	
TOTAL	7 806,91 €		22 628,60 €

SECTION D'INVESTISSEMENT			
DEPENSES		RECETTES	
	Réalisé 2025		Réalisé 2025
001 - DEFICIT INVESTISSEMENT N-1		021 - VIREMENT SECTION FCT	
040 - OPERATIONS D'ORDRE DE TRANSFERT		024 - PRODUITS DES CESSIONS	
041 - OPERATIONS PATRIMONIALES		040 - OPERATIONS D'ORDRE DE	5 991,69 €
16 - EMPRUNTS ET DETTES	32 390,00 €	041 - OPE PATRIMONIALES	
20 - IMMO INCORPORELLES		10 - DOTATIONS	
204 - SUBV EQUIPEMENT VERSEES		13 - SUBV INVESTISSEMENT	
21 - IMMO CORPORELLES		16 - EMPRUNTS	
23 - IMMO EN COURS		23 - IMMO EN COURS	
45 - OPE COMPTE DE TIERS		27 - AUTRES IMMO FINANCIERES	
		45 - OPE COMPTE DE TIERS	
TOTAL	32 390,00 €		5 991,69 €

COMPTE ADMINISTRATIF 2025 DU BUDGET DE

Envoyé en préfecture le 11/06/2026

Reçu en préfecture le 11/06/2026

Publié le 11/06/2026

ID : 007-240700302-20260608-C_202606_079-DE



SECTION DE FONCTIONNEMENT			
DEPENSES		RECETTES	
	Réalisé 2025		Réalisé 2025
011 - CHARGES CARACTERE GENERAL	195 988,14 €	002 - EXCEDENT N-1	
012 - CHARGES DE PERSONNEL	552 802,76 €	013 - ATTENUATION DE CHARGES	28 569,34 €
014 - ATTENUATION DE PRODUITS		70 - PRODUITS DE SERVICE	1 937 458,17 €
65 - AUTRES CHARGES	872 035,99 €	731 - FISCALITE	
66 - CHARGES FINANCIERES	10 590,14 €	73 - IMPOTS ET TAXES	
67 - CHARGES EXCEPTIONNELLES	12 773,33 €	74 - DOTATIONS ET PARTICIPATIONS	24 749,28 €
042 - OPERATIONS D'ORDRE DE TRANSFERT ENTRE SECTIONS	109 032,70 €	75 - AUTRE PRODUITS DE GESTION	10 239,35 €
68 - DOTATION AUX PROVISIONS		77 - PRODUITS EXCEPTIONNELS	7 338,53 €
		042 - OPERATIONS D'ORDRE DE TRANSFERT ENTRE SECTIONS	
TOTAL	1 753 223,06 €		2 008 354,67 €

SECTION D'INVESTISSEMENT			
DEPENSES		RECETTES	
	Réalisé 2025		Réalisé 2025
001 - DEFICIT INVESTISSEMENT N-1		021 - VIREMENT SECTION FCT	
040 - OPERATIONS D'ORDRE DE TRANSFERT		024 - PRODUITS DES CESSIONS	
041 - OPERATIONS PATRIMONIALES		040 - OPERATIONS D'ORDRE DE TRANSFERT	109 032,70 €
16 - EMPRUNTS ET DETTES	61 146,63 €	041 - OPE PATRIMONIALES	
20 - IMMO INCORPORELLES	22 944,00 €	10 - DOTATIONS	12 284,21 €
204 - SUBV EQUIPEMENT VERSEES		13 - SUBV INVESTISSEMENT	16 847,47 €
21 - IMMO CORPORELLES	76 022,30 €	16 - EMPRUNTS	
23 - IMMO EN COURS		23 - IMMO EN COURS	
45 - OPE COMPTE DE TIERS		27 - AUTRES IMMO FINANCIERES	
		45 - OPE COMPTE DE TIERS	
TOTAL	160 112,93 €		138 164,38 €

Envoyé en préfecture le 11/06/2026

Reçu en préfecture le 11/06/2026

Publié le 11/06/2026

ID : 007-240700302-20260608-C_202606_079-DE

S²LOW

Crédits photo : David Geneston



En CÉVENNES D'ARDÈCHE

04 75 89 80 80 - www.pays-beaumedrobie.com

BEAUMONT - CHANDOLAS - DOMPNAC - FAUGÈRES - JOYEUSE - LABLACHÈRE - LABOULE - LOUBARESSÉ - PAYZAC - PLANZOLLES
RIBES - ROCLES - ROSIÈRES - SABLIERES - ST ANDRÉ LACHAMP - ST GENEST DE BEAUZON - ST MÉLANY - VALGORGE - VERNON



PAYS
**BEAUME
DROBIE**
COMMUNAUTÉ DE COMMUNES